

ARTŪRO ZUOKO VIETA LIETUVOS POLITINĖS KONKURENCIJOS LAUKE: SOCIOLOGINĖ ANALIZĖ

DR. MAŽVYDAS JASTRAMSKIS

*Vilniaus universiteto Tarptautinių santykių ir
politikos mokslų institutas*

*The Institute of International Relations and
Political Science of Vilnius University*

Vokiečių g. 10, LT-01130 Vilnius

El. paštas mazvydas.jastramskis@gmail.com

Santrauka

*Lietuvos viešojoje erdvėje dažnai diskutuojama apie rinkėjų elgesį, tačiau konkrečių partijų ar tuo labiau politikų elektoratams skirtų akademi-
nių straipsnių, kuriuose būtų taikoma kiekybinė analizė, trūksta. 2015 m.
kovo mėn. vykusių pirmųjų tiesioginių mero rinkimų ir buvusio ilgamečio
Vilniaus mero Artūro Zuoko pralaimėjimo kontekstas suteikia puikią progą
išanalizuoti šio politikos socialinę paramos bazę. Pagal tris skirtingus (poten-
cialaus) elektorato analizės lygmenis (objektyvų individo, subjektyvų indivi-
do, balsavimo rezultatų teritorinėse rinkimų apylinkėse), analizuojant repre-
zentatyvius duomenis ir pritaikant statistinius metodus, straipsnyje siekiama
nustatyti politikos A. Zuoko vietą nacionalinės politinės konkurencijos lauke.
Analizė leidžia daryti išvadą, kad buvusio Vilniaus mero sociologinis profilis
yra centro dešinysis, artimas liberalams ir konservatoriams.*

Reikšminiai žodžiai: Artūras Zuokas; elektoratas; politinės konku-
rencijos laukas; apylinkė; Vilnius; savivaldos rinkimai 2015.

Įvadas

Lietuvos politikos mokslų lauke trūksta darbų, skirtų konkrečių partijų ar politikų sociologinei-empirinei analizei. Viena vertus, tai lemia duomenų trūkumas, nes reprezentatyvios apklausos, tiriančios visuomenės nuostatas politikų atžvilgiu, akademiniais tikslais daromos gana retai¹. Kita vertus, mūsų politinei sociologijai dar tik besivejant Vakarų pagal metodinį pasirengimą, didelė dalis prieinamos, Vyriausiosios rinkimų komisijos (VRK) pateikiamos informacijos apie rinkimų rezultatus lieka nepanaudota. Tai lemia situaciją, kai diskusijos viešojoje erdvėje yra menkai paremtos tyrimais ir empiriškai nepagrįstos, o apie politinio subjekto vietą konkurencijos lauke dažnai tiesiog spėjama (pavyzdžiui, nepaisant A. Zuoko karjeros liberalų partijose, galima rasti įvairių nuomonių, kad jis yra populistas, kalbama apie jo balsų atitekimą socialdemokratų kandidatui ir t. t.)². Todėl šio straipsnio tikslas yra dvejopas – siekiama išsiaiškinti A. Zuoko vietą politiniame Lietuvos lauke pagal jo sociologinę-rinkimų bazę (koncentruojantis į tai, kas jį gerai vertina ir už jį balsuoja) ir kartu norima paskatinti empirinės partijų ir politikų analizės raidą mūsdiškoje politologijoje.

Kodėl būtent Artūras Zuokas? Pagrindinių Lietuvos partijų konkurencija, jų ideologijos, elektorato bruožai yra nagrinėti daugelio au-

¹ Pirmą kartą nacionalinė rinkimų studija, besiremianti išsamia reprezentatyvia apklausa, buvo atlikta 2012–2014 metais. Plačiau žr.: Ramonaitė, A. Įvadas. *Kaip renkasi Lietuvos rinkėjai?: idėjos, interesai ir įvaidžiai politikoje*. Mokslinė redaktorė A. Ramonaitė. Vilnius: Vilniaus universiteto leidykla, 2014, p. 9–25.

² Pavyzdžiai iš žiniasklaidos: Račas, A. Zuokiškai gražuliška demokratija. 15min.lt, 2012 04 15. Prieiga per internetą: <<http://www.15min.lt/naujiena/aktualu/komentarai/arturas-racas-zuokiskai-grazuliska-demokratija-500-210666>> [žiūrėta 2015 m. sausio 25 d.]; BNS, ELTA. Politologai vardija kandidatų klaidas. Delfi.lt, 2014 05 12. Prieiga per internetą: <<http://www.delfi.lt/news/daily/lithuania/politologai-vardija-kandidatu-klaidas.d?id=64764807>> [žiūrėta 2015 m. sausio 25 d.].

torių darbuose, taip pat ir taikant sisteminių mokslinį metodą³. Mažiau dėmesio mūsų politinėje sociologijoje skirta regioninėms jėgoms, tarp kurių ganėtina stipriai išsiskiria A. Zuokas, 2011 m. su nauju sąrašu Vilniuje sugebėjęs įveikti visas parlamentines partijas. Nagrinėti jo, kaip lyderio, asmenybės bruožai⁴, fragmentiškai buvęs sostinės meras paminėtas nagrinėjant skandalus⁵, partijų programų pristatymus televizijoje⁶, radikaliuosios dešinės⁷ problematiką. Tačiau apie dabartinės Lietuvos laisvės sąjungos (liberalų) vadovo sociologinę paramos bazę akademių tyrimų neturime, nors fenomenas itin įdomus: tai nacionaliniu lygmeniu ne itin mėgstamas (sprendžiant pagal 2014 m. Prezidento rinkimų rezultatus), tačiau sostinėje, ypač savivaldos rinkimuose, gana daug balsų renkantis politikas. Galiausiai, nėra geresnio meto tyrimui apie buvusį Vilniaus vadovą negu po pirmųjų tiesioginių mero rinkimų, kuriuos A. Zuokas pralaimėjo, bet užsiminė apie sugrįžimą į nacionalinę politiką⁸.

Siekiant nustatyti A. Zuoko ir jo vadovaujama politinių jėgų (iš pradžių „Taip“, dabar LLS (liberalai) vietą Lietuvos politinės konkurencijos lauke sociologiniu požiūriu, straipsnyje įgyvendinami trys pagrindi-

³ *Lietuvos politinės partijos ir partinė sistema*. Sudarė A. Jankauskas, E. Kūris, J. Novagrockienė. Kaunas: Naujasis lankas, 1997; *Lietuva po Seimo rinkimų 2000*. Sudarė A. Jankauskas. Kaunas: Naujasis lankas, 2001; Ramonaitė, A. *Posovietinės Lietuvos politinė anatomija*. Vilnius: Versus Aureus, 2007; Ramonaitė, A. *Partinės demokratijos pabaiga? Politinis atstovavimas ir ideologijos*. Vilnius: Versus Aureus, 2009; *Kaip renkasi Lietuvos rinkėjai?: idėjos, interesai ir įvaizdžiai politikoje*. Mokslinė redaktorė A. Ramonaitė. Vilnius: Vilniaus universiteto leidykla, 2014.

⁴ Kavaliauskaitė, J. The secret of political leaders' personal appeal: (how) do personality traits matter? *Baltic journal of political science*. 2014, no. 3, p. 113–133.

⁵ Palidauskaitė, J. Ethical problems in public life and their solution: Lithuanian scenario. *Socialiniai mokslai*. 2011, Nr. 1, p. 15–23.

⁶ Smetonienė, I. Politikų diskursas retoriniu aspektu: pristatymo žanras. *Parlamento studijos*. 2013, Nr. 14 (2013), p. 136–154.

⁷ Zaremba, A. Ar egzistuoja radikali dešinė Lietuvoje? *Politologija*. 2013, Nr. 3, p. 46–77.

⁸ Fuks, E. A. Zuokas Vilniuje deda tašką. Delfi.lt, 2015 03 15. Prieiga per internetą: <<http://www.delfi.lt/news/daily/lithuania/a-zuokas-vilniuje-deda-taska.d?id=67435986>> [žiūrėta 2015 m. kovo 16 d.].

niai uždaviniai. Visų pirma, remiantis moksline literatūra apie Lietuvos partijas ir rinkėjus, išskiriamos pagrindinės šalies politinės takoskyros, elektorato segmentai ir išgryninami tie konkurencijos aspektai, kurie teoriškai turėtų būti aktualūs A. Zuokui. Antra, remiantis projekto „Lietuvos nacionalinė rinkiminė studija“ metu atliktos išsamios rinkėjų apklausos duomenimis, išnagrinėjami individo lygmens duomenys – nustatoma, kokios visuomenės grupės geriau vertina A. Zuoką, kas potencialiai sudaro jo elektoratą, kaip šį politiką mėgstantys rinkėjai persipina su kitų partijų rėmėjais. Trečia, pagal 2011 ir 2015 m. savivaldos rinkimų Vilniuje rezultatų apylinkėse analizę nustatoma A. Zuoko (ir jo sąrašų) vieta sostinės politiniame lauke. Pagrindiniai straipsnyje naudojami metodai – koreliacijos matai, vidurkių patikimumo intervalai ir daugiamačių skalių analizė.

Esminiai Lietuvos elektorato pjūviai ir partijų konkurencija

Nepaisant to, kad trūksta akademiinių žinių apie A. Zuoko elektoratą, galima nubrėžti tam tikras gaires, prie kokių politinių kategorijų jį priskirti. Šis politikas karjerą pradėjo ir nacionaliniu lygmeniu tapo žinomas liberalų partijose, tai liudija dešiniąsias ištakas. Vertinant koalicionį elgesį, A. Zuoko vadovaujama Liberalų ir centro sąjunga (LICS) buvo valdančiosiose daugumose su socialdemokratais (2006–2008) ir konservatoriais (2008–2012 m., A. Zuokas iš partijos išėjo 2010 m.)⁹ – politinio centrizmo požymis. Galiausiai, vertinant politikų deklaruojamas pažiūras pagal *Manobalsas.lt* klausimyną, A. Zuokas ir kiti jo sąrašo politikai turėjo gana centristines, tačiau liberalams ir konserva-

⁹ Jastramskis, M. *Rinkėjų elgsenos kaitumas Lietuvos savivaldybių tarybų rinkimuose 1995–2011 metais*: daktaro disertacija. Vilniaus universitetas. Vilnius, 2013; A. Zuokas palieka Liberalų ir centro sąjungą. Kauno diena, 2010 06 17. Prieiga per internetą: <http://kauno.diena.lt/naujienos/salies-pulsas/azuokas-palieka-liberalu-ir-centro-sajunga-224578#.VQ_rcPmUeFE> [žiūrėta 2015 m. kovo 2 d.].

toriams, palyginti su kitomis partijomis, artimesnes pozicijas¹⁰.

Natūralu, kad A. Zuoko priskyrimas centrai arba dešinei, bet ne kairei, yra labiau paplitęs. Pavyzdžiui, nagrinėdami geografinį rinkimų rezultatų pasiskirstymą Vilniuje (miesto „elektorinę struktūrą“), Ieva Savickaitė, Dovilė Krupickaitė ir Rolandas Tučas buvusio Vilniaus mero koaliciją priskiria centro dešinei¹¹. Tyrėjo intuicija dažnai būna teisinga, be to, logiška tikėtis, kad rinkėjai atitiktų savo remiamų politikų vertybes ar požiūrį į galimas koalicijas. Tačiau atsizvelgiant į mažą Lietuvos rinkėjų ideologinį nuoseklumą, ypač kai lyginama su pačiomis partijomis¹², rinkimų lygmeniu tokios klasifikacijos pagrįstumas nėra garantuotas. Pavyzdžiui, Lietuvos gyventojai Darbo partiją (DP) laiko mažiau kairiąja nei Lietuvos socialdemokratų partiją, nors pagal elektorato struktūrai aktualius vertybinius klausimus DP daugiau kairioji¹³. Todėl verta peržiūrėti A. Zuoko profilį ir patikrinti empiriškai – dešinysis jis ar ne.

Kaip atskirti dešinįjį politiką ar partiją Lietuvoje? Dažnai kairės ir dešinės turinys yra vertinamas kaip normatyviškai universalus, ką iš dalies patvirtina į partijų pozicijas orientuoti tyrimai¹⁴. Vis dėlto atsizvelgiant į kiekvienos šalies specifiką ir veiksnius, lemiančius partijų preferencijas dėl individų, naivu tikėtis, kad visur dominuos tos pačios vertybinės takoskyros. Lietuva yra savitas atvejis, kurį būtų sunku su-

¹⁰ Jastramskis, M. Ideologinis Lietuvos partinės sistemos struktūravimas: ar jau turime kairę ir dešinę?: pranešimas Vilniaus universiteto Tarptautinių santykių ir politikos mokslų instituto ir Lietuvos politologų asociacijos metinėje konferencijoje „Lietuva po Seimo rinkimų“, Vilnius, 2012 m. lapkričio 16 d.

¹¹ Savickaitė, I., Krupickaitė, D., Tučas, R. Gyventojų rinkiminės elgsenos kaita Vilniaus suburbanizacijos zonoje. *Geografijos metraštis*. Nr. 46 (2013), p. 72–94.

¹² *Kaip renkasi Lietuvos rinkėjai?: idėjos, interesai ir įvaizdžiai politikoje*. Mokslinė redaktorė A. Ramonaitė. Vilnius: Vilniaus universiteto leidykla, 2014.

¹³ Ramonaitė, A., Jastramskis, M. Vertybės ir įsitikinimų struktūros. *Kaip renkasi Lietuvos rinkėjai?: idėjos, interesai ir įvaizdžiai politikoje*. Mokslinė redaktorė A. Ramonaitė. Vilnius: Vilniaus universiteto leidykla, 2014, p. 126–144.

¹⁴ Ennsner, L. The homogeneity of West European party families: the radical right in comparative perspective. *Party politics*. Vol. 18, no. 4 (2012), p. 151–171.

lyginti su bet kuria Vakarų šalimi: po Nepriklausomybės atgavimo iki 2000 m. šalies partinę sistemą stipriausiai struktūravo ekskomunistų-antikomunistų matmuo, kuris atitiko lietuviškąją kairę ir dešinę¹⁵. Kai kurie autoriai pastebi, kad į šį matmenį gana natūraliai įsikomponuoja ir geopolitinė Rytų (kairė) ir Vakarų (dešinė) orientacija¹⁶.

Tyrimai rodo, kad nuo 2000 m. takoskyra pradeda silpnėti, atsirandant naujoms partijoms ir perskyrai tarp naujųjų (populistinių) ir senųjų (tradicinių) politinių jėgų, o visuomenė pradėjo vis sunkiau atpažinti kairę ir dešinę¹⁷. Nepaisant to, neatsirado antikomunistinių matmenų pakeitusios takoskyros, nors vilčių ir būta, ypač žvelgiant į partijų pavadinimus, mažai besiskiriančius nuo Vakarų Europos politinių jėgų. Po 2012 m. Seimo rinkimų atlikto išsamaus Lietuvos rinkėjų elgsenos tyrimo rezultatai parodė: iš sociodemografinių ir vertybinių veiksnių būtent sovietmečio vertinimas geriausiai diferencijavo rinkėjus pagal jų partines preferencijas. Kiek supaprastinant, partijų pagal rinkėjus žemėlapis toks: kairė – stipresnė sovietmečio nostalgija (DP, „Tvarka ir teisingumas“), centras – neutralus požiūris (Lietuvos socialdemokratų partija), dešinė – labiau neigiamas sovietmečio vertinimas (Tėvynės sąjunga-Lietuvos krikščionys demokratai, Lietuvos Respublikos liberalų sąjūdis)¹⁸.

Tai nereiškia, kad kiti veiksniai (pajamos, užsiėmimas) nėra svarbūs, tačiau jie arba silpnai atskiria partijų rėmėjus, arba aktualūs tik tam tikroms politinėms jėgoms. Remiantis sociodemografiniais paaiškinimais, už dešiniuosius (TS-LKD, LRLS) kiek dažniau balsuoja aukš-

¹⁵ Ramonaitė, A. *Posovietinės Lietuvos politinė anatomija*. Vilnius: Versus Aureus, 2007.

¹⁶ Jurkynas, M. Politinio konflikto kaita ir takoskyros. *Lietuva po Seimo rinkimų 2000*. Sudarė A. Jankauskas. Kaunas: Naujasis lankas, 2001, p. 23–33.

¹⁷ Ramonaitė, A. *Posovietinės Lietuvos politinė anatomija*. Vilnius: Versus Aureus, 2007.

¹⁸ Ramonaitė, A. Socialinės klasės, sovietmečio vertinimas ir naujoji rinkėjų karta. *Kaip renkasi Lietuvos rinkėjai?: idėjos, interesai ir įvaizdžiai politikoje*. Mokslinė redaktorė A. Ramonaitė. Vilnius: Vilniaus universiteto leidykla, 2014, p. 90–106.

tąjį išsilavinimą turintys ir didesniuose miestuose gyvenantys žmonės. Kalbant apie vertybių skirtumus, ekonominio lygmens atžvilgiu yra dvi problemos: pirma, lietuvių pažiūros gana nenuoseklios (dauguma norėtų ir mažesnių mokesčių, ir didesnio valstybės kišimosi), antra, daugelio atsakymų į klausimus pasiskirstymas asimetriškas kairiųjų pažiūrų atžvilgiu (pastarųjų pažiūrų daugiau). Viena aiškesnė tendencija – LRLS rinkėjai kiek daugiau nepritaria valstybės kišimuisi į laisvąją rinką, negu kitų partijų rėmėjai. Analizuojant moralines pažiūras, medianinis rinkėjas yra gana konservatyvus, tačiau nebūtinai religingas. Šis aspektas būdingesnis TS-LKD elektoratui, kuris dažniau lankosi bažnyčioje ir akcentuoja religijos svarbą politikoje. LRLS rinkėjai kiek dažniau nepritaria tradicinės šeimos saugojimui¹⁹.

Kai kurie veiksniai negali būti susieti su kaire ar dešine, pavyzdžiui, gana aiškiai partijas diferencijuoja amžius, tačiau čia yra esminė skirtis tarp naujesnių (DP ir LRLS) ir senesnių politinių jėgų (LSDP, TS-LKD). Nepaisant to, amžiaus sąsajas su A. Zuoko vertinimu verta patikrinti, nes šis politikas dažnai siejamas su jaunesniu elektoratu. Andriaus Kubiliaus vyriausybės ir tuometinės opozicijos partijas (LSDP, TT, DP) 2012 m. atliktoje apklausoje neblogai diferencijavo ekonominių tendencijų vertinimas – dešinieji geriau jas vertino valdant A. Kubiliui²⁰. Tai irgi verta patikrinti. Yra ir kitų rinkėjų elgesiui svarbių nepriklausomų kintamųjų (sutariama, kad šiuolaikinis balsavimas yra labai heterogeniškas reiškinyss)²¹, tačiau jie nebūtų aktualūs kategorizuojant politiškai – socialinė aplinka, kampanijos įtaka, kt.

¹⁹ Ramonaitė, A., Jastramskis, M. Vertybės ir įsitikinimų struktūros. *Kaip renkasi Lietuvos rinkėjai?: idėjos, interesai ir įvaizdžiai politikoje*. Mokslinė redaktorė A. Ramonaitė. Vilnius: Vilniaus universiteto leidykla, 2014, p. 126–144.

²⁰ Jastramskis, M. Pralaimėjimas, prilygintas laimėjimui: gero Andriaus Kubiliaus vyriausybės partijų pasirodymo Seimo rinkimuose priežastys. *Politologija*. 2014, Nr. 1, p. 36–66.

²¹ Blumenstiel, J.E., Plischke, T. Changing motivations, time of the voting decision, and short-term volatility – the dynamics of voter heterogeneity. *Electoral studies*. Vol. 37 (2015), p. 28–40.

Analizuojant partijų konkurenciją rinkimuose, svarbu ne tik objektyviai atskirti elektorato bruožus, bet ir atskleisti subjektyvias rinkėjų simpatijas politikams: viena vertus, jos parodo emocinį vertinimą, kita vertus, tai gana efektyvus ir paprastas būdas suskirstyti politines jėgas į tam tikras kategorijas. Rinkimų Vakaruose tyrimuose partijų simpatijų „termometrai“ naudojami braižant konkurencinę erdvę²², bet kartais pritaikomi ir kaip netiesioginiai rodikliai, matuojant potencialų partijos ar kandidato elektoratą²³. Lietuvoje matyti, kad partijų šalininkų simpatijos ir antipatijos kitoms politinėms jėgoms yra veikiamos esamų koalicijų, perskyrų parlamente sudėties. Pavyzdžiui, 2012 m. duomenimis paremtame tyrime 2008–2012 m. opozicijoje buvusias LSDP, TP ir TT buvo itin sunku atskirti vieną nuo kitos, jų vertinimai tarpusavyje stipriai ir teigiamai koreliavo²⁴. Vis dėlto pagal tai, kokias partijas ar politikus mėgsta potencialūs A. Zuoko rinkėjai, galėtume spręsti, į kurią politinę pusę jie yra linkę, net jeigu šie vertinimai būtų padiktuoti einamųjų aktualijų.

Tolesnėje straipsnio dalyje bus tikrinamos trys hipotezės. Kiekviena jų remiasi skyriaus pradžioje išdėstytais argumentais, kad A. Zuokas yra daugiau dešinysis politikas, ir tikrina, kiek šis teiginys turi paramos vertinant sociologiškai pagal (potencialų) elektoratą. Trys hipotezės atspindi tris skirtingus būdus patikrinti buvusio sostinės mero vietą politinės konkurencijos lauke: pagal objektyvius elektorato bruožus, subjektyvias simpatijas ir elektorato pasiskirstymą Vilniaus apylinkėse.

1 hipotezė. Pagal savo potencialaus elektorato bruožus A. Zuokas turėtų būti artimesnis dešiniuosiems (TS-LKD ir LRLS) Lietuvos parti-

²² Weisberg, H.F., Rusk, J.G. Dimensions of candidate evaluation. *The American political science review*. Vol. 64(4) (1970), p. 1167–1185.

²³ Rabinowitz, G., MacDonald, S. A directional theory of issue voting. *The American political science review*. Vol. 83 (1989), p. 93–121.

²⁴ Ramonaitė, A., Jastramskis, M. Iš ko renkasi rinkėjai? Lietuvos partinės konkurencijos struktūra. *Kaip renkasi Lietuvos rinkėjai?: idėjos, interesai ir įvaidžiai politikoje*. Mokslinė redaktorė A. Ramonaitė. Vilnius: Vilniaus universiteto leidykla, 2014, p. 28–44.

nės sistemos partijoms negu kitoms reikšmingoms kairiosioms partijoms (LSDP, DP, TT, LLRA²⁵).

2 hipotezė. Partijų konkurencijos lauke labiau palaikantys A. Zuoką rinkėjai turėtų labiau mėgti ir kitas dešiniąsias partijas bei politikus.

3 hipotezė. Vilniuje apylinkės, kuriose daugiau mėgstančių dešiniuosius (TS-LKD ir LRLS), turėtų labiau palaikyti ir A. Zuoką.

Kam patinka A. Zuokas?

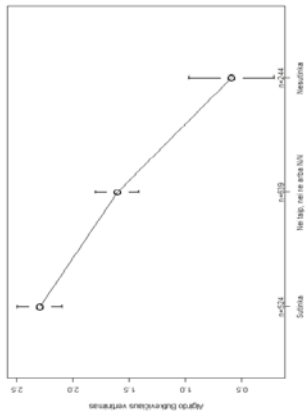
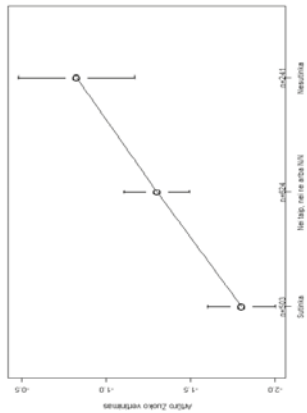
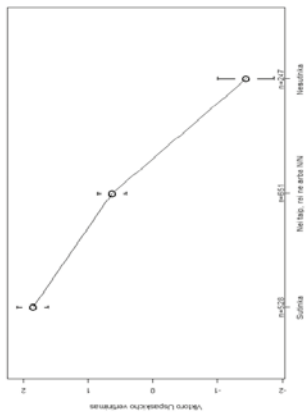
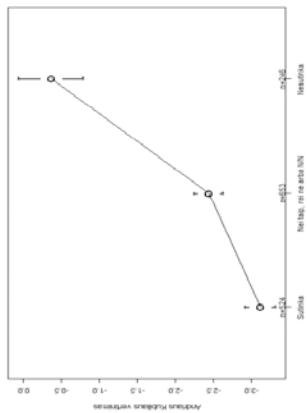
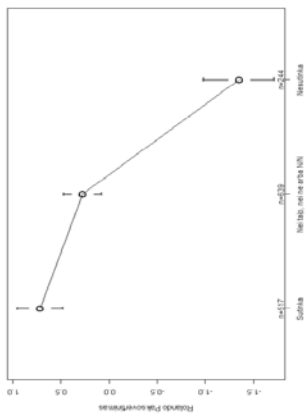
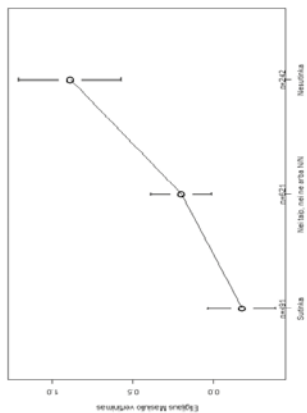
Toliau naudojami kiekybiniai duomenys yra paimti iš reprezentatyvios Lietuvos gyventojų apklausos po 2012 m. rinkimų. Apklausa atlikta (užsakovas – VU TSPMI, atlikėjas – „Baltijos tyrimai“) įgyvendinant projektą „Lietuvos nacionalinė rinkiminė studija“ (rėmėjas – Lietuvos mokslo taryba, 2012–2014 m., sutarties Nr. MIP-017/2012). Į apklausą pakliuvo gana nedaug žmonių – 11 (tai sudaro vos 0,7 procentus visų respondentų), balsavusių už tuometę A. Zuoko partiją „Taip“. Todėl prasmingiau ir kiekybinės analizės atžvilgiu patikimiau naudoti kintamuosius, kurie matuoja, kiek žmonėms patinka A. Zuokas. Tai nėra tikrasis elektoratas, tačiau geresnis vertinimas teoriškai turėtų rodyti didesnę polinkį kada nors (pavyzdžiui, savivaldybių ar prezidento rinkimuose, kuriuose A. Zuokas rinko gerokai daugiau balsų, nei jo sąrašas 2012 m. Seimo rinkimuose) už šį politinį subjektą balsuoti. Klausimo (analogiški klausimai buvo pateikti ir apie kitų partijų lyderius ir partijas) atsakymų skalė sudarė kontinuumą nuo -5 („labai nepatinka“) iki 5 („labai patinka“). Taigi, nulinis taškas reiškę neutralų politiko ar partijos įvertinimą.

²⁵ LLRA elektoratą analizuoti sunku dėl to, kad jų rinkėjų į apklausas paprastai patenka gana nedaug. Tačiau partijos ir lyderio Valdemaro Tomaševskio pažiūros leidžia šią partiją klasifikuoti kaip kairiąją: žr. Jastramskis, M. Ideologinis Lietuvos partinės sistemos struktūravimas: ar jau turime kairę ir dešinę?: pranešimas Vilniaus universiteto Tarptautinių santykių ir politikos mokslų instituto ir Lietuvos politologų asociacijos metinėje konferencijoje „Lietuva po Seimo rinkimų“, Vilnius, 2012 m. lapkričio 16 d.

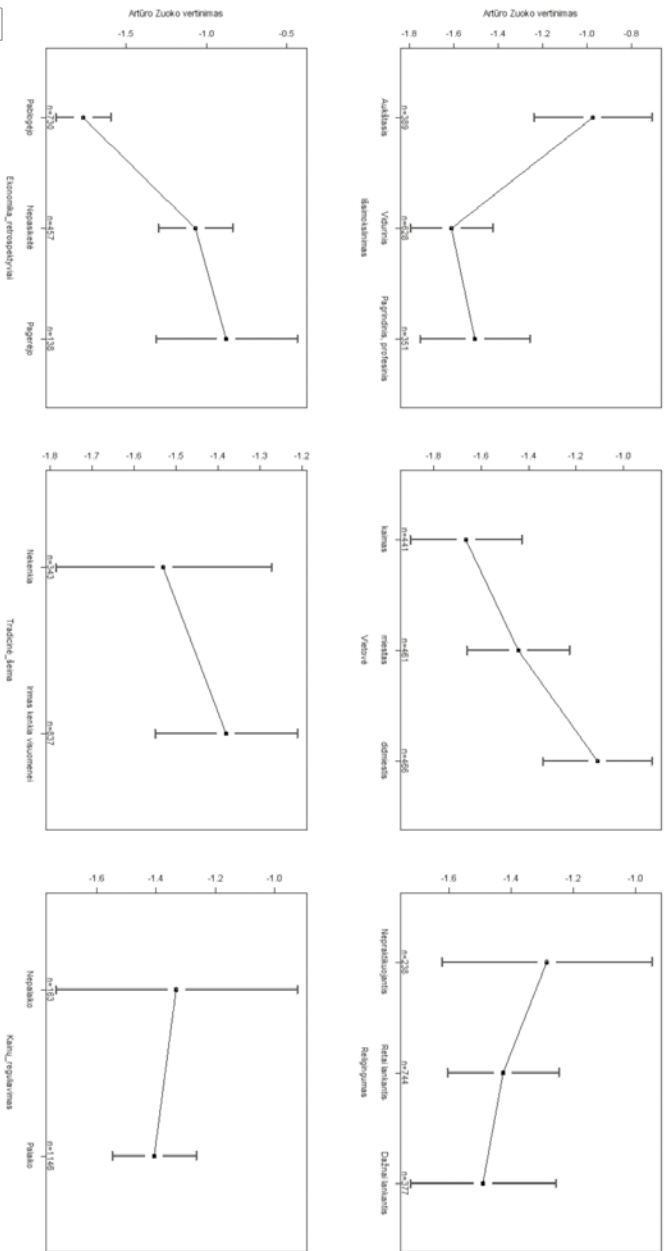
1 paveikslėlyje pateikiami A. Zuoko ir penkių pagrindinių Lietuvos partijų vertinimo vidurkiai su patikimumo intervalais trijose žmonių kategorijose: pirma, tarp tų, kurie mano, jog sovietmečiu buvo geriau gyventi (kairė), antra – tų, kurie laikosi neutralios pozicijos (centristai), ir, trečia – tų, kurie nemano, jog sovietmečiu buvo geriau (dešinė). Galima pastebėti, kad bendras politikų vertinimas skiriasi: pavyzdžiui, A. Kubiliaus nemėgsta visų kategorijų respondentai, išskyrus gana neutraliai vertinančius antikomunistus, o Algirdas Butkevičius visų grupių žmonių vertinamas teigiamai. Vis dėlto nustatant politikų ir sovietmečio vertinimų ryšį, tarp viršutinės ir apatinės paveikslėlių eilutės matosi esminis skirtumas: 2008–2012 m. kadencijos opozicijos lyderius Rolandą Paksą, A. Butkevičių ir Viktorą Uspaskichą respondentai vertina tuo palankiau, kuo geresnė jų nuomonė apie sovietmetį. O štai kalbant apie A. Zuoką, A. Kubilių ir Eligijų Masiulį, tendencija yra atvirkščia: šie politikai vertinami tuo geriau (arba, Zuoko atveju – tiesiog mažiau blogai), kuo blogiau vertinamas sovietmetis. Visi skirtumai statistiškai reikšmingi. Vadinasi, bent jau pagal šį kriterijų A. Zuokas akivaizdžiai yra daugiau dešinysis politikas.

O kaip dėl kitų sociodemografinių ir vertybinių veiksnių, kurie irgi daro poveikį rinkėjų balsavimui? 2 paveikslėlyje pavaizduota, kaip A. Zuoko vertinimą veikia pirmajame skyriuje išskirti veiksniai, svarbūs atskiriant dešinės pakraipos elektoratą Lietuvoje: išsilavinimas, gyvenamoji vieta, bažnyčios lankymas (kaip religingumo indikatorius), ekonominis liberalizmas (kaip nepritarimas nelygybės mažinimui turtingųjų sąskaita), ekonominių tendencijų A. Kubiliaus vyriausybės valdymo metu vertinimas. Matyti šie svarbiausi dalykai: A. Zuoką geriau (ne taip blogai) vertina žmonės, kurie turi aukštąjį išsilavinimą (viršutinis kairysis paveikslėlis), gyvena didmiesčiuose (viršus, dešinė), mano, kad ekonomika per paskutinius A. Kubiliaus vyriausybės valdymo metus nepasikeitė arba pagerėjo (apačia, kairė). Kiti kintamieji veikia silpniau, jų įtaka nėra statistiškai reikšminga.

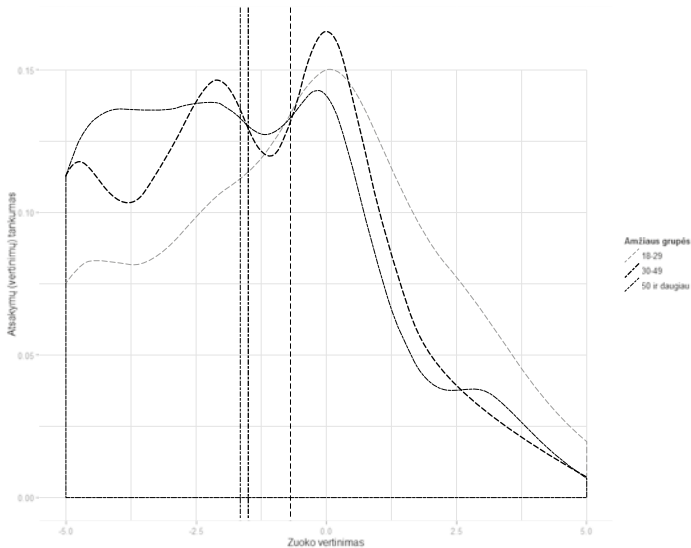
1 paveikslėlis. Sovietmečio ir politinių lyderių vertinimas



2 pav. Sociodemografiniai ir vertybiniai veiksniai: ryšys su A. Zuoko vertinimu



Galiausiai, verta patikrinti kairės-dešinės perskyrai mažiau aktualų, bet bendrai sociologiniam A. Zuoko profiliui svarbų veiksnių – amžių. 3 paveikslėlyje pavaizduotas A. Zuoko vertinimų tankumas trijose stambiose amžiaus kategorijose, linijos aukštis rodo atitinkamų vertinimų (pavyzdžiui, „-1“) paplitimą konkrečioje amžiaus kategorijoje (pavyzdžiui, jų pasitaikė 10 procentų, tai vertikalaus stulpelio žyma yra „0,1“). Apskritai visose grupėse A. Zuoko vertinimai yra asimetriški, gerų (nuo nulio į teigiamą pusę) gerokai mažiau. Tačiau jauniausiųjų pasiskirstymas pasislinkęs daugiau į dešinę, būtent į teigiamą pusę, ir jų vidurkis yra didžiausias. ANOVA ir *post hoc* kriterijų testai rodo, kad tai yra statistiškai reikšmingas skirtumas – kitaip tariant, jaunesnieji buvusį Vilniaus merą tikrai vertina šiek tiek geriau. Tai nereiškia, kad nėra didelės dalies ir tarp jaunimo, kurie A. Zuoką vertina prastai. Vis dėlto galima pamatyti, kad raudonos linijos (18–29 metai) tankumas yra simetriškesnis nei kitų dviejų amžiaus grupių.



3 pav. Trys amžiaus grupės ir A. Zuoko vertinimo tankumo diagrama

Apibendrinant A. Zuoko sociologinį profilį pagal pagrindinius rinkėjų elgseną Lietuvoje paaškinančius sociodemografinius ir vertybinius veiksnius, išaiškėja įdomus paveikslas, kuris suteikia paramos pirmajai hipotezei. Buvusį Vilniaus merą labiau palaikantys rinkėjai yra išsilavinę, gyvena didmiesčiuose, neigiamai žiūri į sovietmetį, neutraliai ar gerai vertina Lietuvos ekonomiką paskutiniaisiais centro dešinės koalicijos valdymo metais. Be to, palaikyti A. Zuoką daugiau linkę jaunesnio amžiaus gyventojai. Kita vertus, sunku ką nors pasakyti apie A. Zuoko profilį pagal klasikinius politinius vertybinius matmenis, nes skirtumai tarp atskirų grupių yra menki. To šaltiniai, tikėtina, yra du: pirma, bendrai maža rinkėjų diferencijacija pagal ideologinius skirtumus ir, antra, paties mero dviprasmiškos pozicijos.

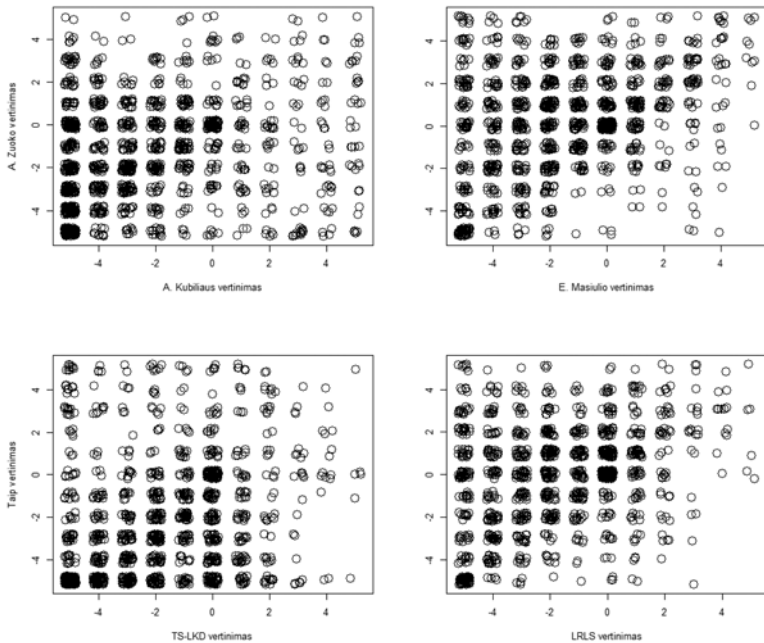
Objektyvus elektorato „pjaustymas“ į kategorijas pateikia tik dalinį vaizdą: A. Zuoką labiau palaikantys panašesni į LRLS ir TS-LKD rinkėjus, tačiau šios partijos gali ir nepatikti. 1 lentelėje pateikiamos koreliacijos tarp politinių jėgų vertinimų po 2012 m. Seimo rinkimų. Pirmosios eilutės atskleidžia ryšius tarp sąrašo „Taip“ ir kitų partijų vertinimo, o apatinės dvi – tarp A. Zuoko ir penkių pagrindinių partijų lyderių vertinimo. Kadangi kintamieji matuoti rangine skale, pritaikytas Spearmano ranginės koreliacijos metodas. Žvaigždutės nurodo statistiškai reikšmingas ($p < 0,05$) koreliacijas.

1 lentelė. A. Zuoko ir jo sąrašo „Taip“ bei kitų politinių jėgų vertinimų koreliacijos po 2012 m. rinkimų

	TS-LKD	LRLS	LSDP	DP	TT
„Taip“	0,30*	0,29*	-0,02	0,03	0,07*
	A. Kubilius	E. Masiulis	A. Butkevičius	V. Uspaskičas	R. Paksas
A. Zuokas	0,30*	0,28*	-0,02*	0,07*	0,12*

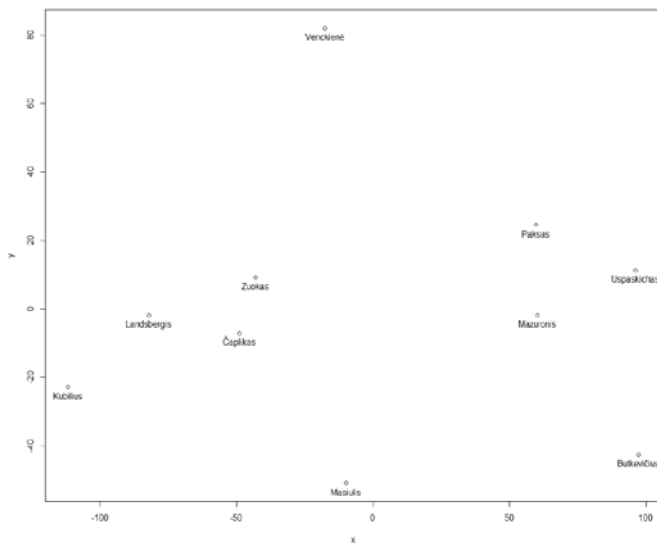
Iš pateiktų rezultatų matyti, kad šiek tiek stipresnės koreliacijos fiksuotos tarp „Taip“ ir TS-LKD, „Taip“ ir LRLS, A. Zuoko ir A. Kubiliaus,

A. Zuoko ir E. Masiulio. Kaip matyti iš grafinio šių ryšių atvaizdavimo 4 paveikslėlyje (kiekvienas „burbuliukas“ rodo atitinkamos atsakymų kombinacijos tankumą), teigiamos koreliacijos rodo, kad nemėgstantys dešiniųjų daugiau linkę nemėgti ir buvusio Vilniaus mero (jo partijos). E. Masiulio ir LRLS atvejais (dešinė grafiko dalis) kiek daugiau išryškėja ir koncentracija rinkėjų, palaikančių abi politines jėgas (tokių atvejų, kad mėgtų A. Zuoką ir nemėgtų LRLS, labai mažai). Kita vertus (1 lentelė), tarp A. Zuoko ir centro kairiųjų vertinimų ryšio beveik nerasta: koreliacijos arba statistiškai nereikšmingos, arba labai silpnos. Tai rodo centro dešinįjį buvusio Vilniaus mero profilį.



4 pav. A. Zuoko (sąrašo „Taip“) ir dešiniųjų vertinimo koreliacijos grafiškai

Galiausiai, reikėtų įvertinti politinių jėgų konkurenciją, pritaikant vieną apibendrinantį statistinį modelį (kas nėra įmanoma, remiantis tik koreliacijomis ar vidurkių patikimumo grafikais). Tokį sprendimą pasiūlo daugiamačių skalių metodas²⁶, kuris jau anksčiau lietuviška-me kontekste buvo sėkmingai pritaikytas, stebint gyventojų suvokiamą partinės sistemos struktūrą nuo pat 1992 iki 2012 m.²⁷ Skirtingai nei minėtame straipsnyje, šį kartą į vieną modelį sudėti svarbiausi partijų lyderiai – kad geriausiai matytųsi jų kategorijos, panaudoti visų partijų lyderių vertinimai, gauti po 2012 m. rinkimų atliktoje apklausoje.



5 pav. Lietuvos politikų konkurencinė erdvė 2012 m.

²⁶ Weisberg, H.F., Rusk, J.G., Borre, O. The changing party space in Danish voter perceptions, 1971–73. *Party identification and beyond: representations of voting and party competition*. Edited by I. Budge, I. Crewe, D. Farlie. ECPR Press, 2010, p. 137–162.

²⁷ Ramonaitė, A., Jastramskis, M. Iš ko renkasi rinkėjai? Lietuvos partinės konkurencijos struktūra. *Kaip renkasi Lietuvos rinkėjai?: idėjos, interesai ir įvaizdžiai politikoje*. Mokslinė redaktorė A. Ramonaitė. Vilnius: Vilniaus universiteto leidykla, 2014, p. 28–44.

Daugiamačių skalių analizės grafinis sprendinys pavaizduotas 5 paveikslėlyje. Panašiai kaip ir Lietuvos partijų atveju, gana neblogai atskiria kairės ir dešinės poliai (horizontali dimensija), buvusiai „Drąsos kelio“ lyderei Neringai Venkienei sudarant atskirą kategoriją (vertikali dimensija, panaši į tradicinių ir protesto, naujųjų partijų skirti), o liberalams, šiuo atveju E. Masiuliui, pasislenkant į vidurį (taip atsitinka dėl to, kad juos gana neutraliai vertina tiek TS-LKD, tiek kairiųjų rėmėjai). Kalbant apie A. Zuoką, jis natūraliai yra artimiausias tuometinės LICS, iš kurios išėjo po 2008 m. rinkimų, lyderiui Algiiui Čaplikui. Tačiau ir bendrame sprendinyje jo pozicija, nors ir tobulai nesutampa, akivaizdžiai yra gerokai artimesnė dešiniems politikams, negu centro kairės lyderiams. Tai suteikia paramos antrajai hipotezei.

Vilniaus konkurencinis laukas savivaldos rinkimuose

Iki šiol straipsnyje buvo nagrinėtas ne tikrasis A. Zuoko ir jo sąrašų elektoratas, o potencialas: žiūrėta, kuo pasižymi geriau (arba tiesiog mažiau blogai) buvusį Vilniaus merą vertinantys žmonės. Šiame skyriuje, panaudojant VRK duomenis apie 2011 m. ir 2015 m. savivaldos rinkimus (abiejuose A. Zuokas dalyvavo su savo sąrašais, o 2015 m. ir atskirai kandidatavo į merus), tiriama partijų ir kandidatų į merus konkurencija Vilniuje pagal balsavimo rezultatus apylinkėse. Geografinių tyrimai rodo, kad politiškai Vilnius yra gana diferencijuotas miestas, jo apylinkių balsavimo tendencijos skiriasi²⁸. Taigi, panaudodami statistinius metodus, galime tikėtis atskirti panašių (skirtingų) politinių jėgų kategorijas pagal balsavimo tendencijas rinkimų apylinkėse.

Patogu pradėti nuo 2011 m. rinkimuose apylinkėse gautų partijų rezultatų. Juose A. Zuoko ir Vilniaus koalicija gavo daugiausia balsų, tačiau tai nebuvo įspūdingas laimėjimas, pirma vieta užimta su vos

²⁸ Savickaitė, I., Krupickaitė, D., Tučas, R. Gyventojų rinkiminės elgsenos kaita Vilniaus suburbanizacijos zonoje. *Geografijos metraštis*. Nr. 46 (2013), p. 72–94.

17,7 proc., o į tarybą pateko 6 partijos. Būtent šių sostinėje politiškai reikšmingų partijų (mažesniųjų balsus dėl nedidelės dispersijos į statistinę analizę traukti nebuvo verta) balsų koreliacijos (Pearsono koeficientas) pateiktos 2 lentelėje. Sostinėje yra 151 apylinkė, tad imtis kiekybinei analizei pakankamai didelė, o beveik visi gauti koeficientai, išskyrus du (TT su LSDP, TT su Lietuvos lenkų rinkimų akcijos ir Rusų aljanso koalicija), yra statistiškai reikšmingi.

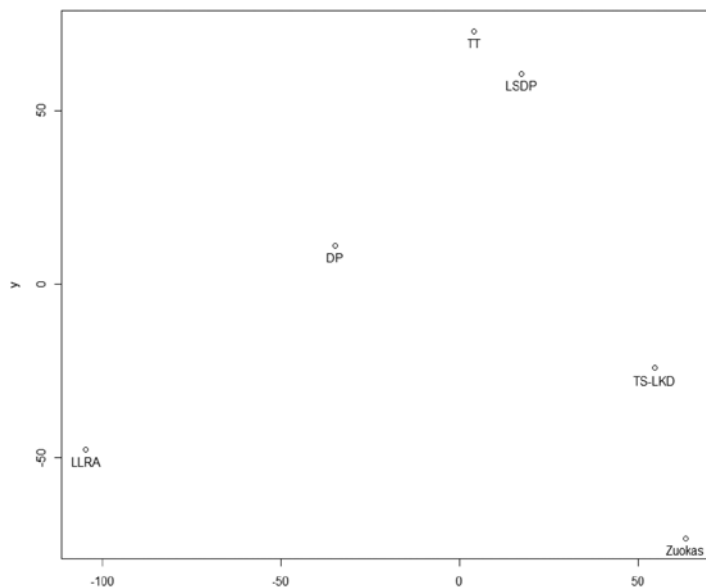
Galima matyti, kad aiškiai atsiskiria dešiniųjų kategorija, į kurią patenka A. Zuoko sąrašas ir TS-LKD. Pirma, šie sąrašai turi labai stiprią teigiamą koreliaciją tarpusavyje (Pearson=0,7) – tos apylinkės, kurios daugiau balsavo už konservatorius, daugiau balsavo ir už A. Zuoko ir Vilniaus koaliciją. Antra, jų abiejų koreliacijos su DP bei LLRA ir RA sąrašais yra stiprios ir neigiamos. Taigi, apylinkės, daugiau rėmusios kairiųjų-etninių mažumų bloką, gerokai mažiau rėmė tiek TS-LKD, tiek A. Zuoką. Centristiškumu pasižymi LSDP, kurios koreliacijos su dešiniaisiais teigiamos, bet silpnesnės nei šių tarpusavyje, tačiau socialdemokratai neturi, išskyrus su LLRA ir RA koalicija, stiprių neigiamų koreliacijų su kitais sąrašais.

2 lentelė. Koreliacijos tarp į Vilniaus savivaldybės tarybą 2011 m. patekusių sąrašų gautų balsų apylinkėse (N=151)

	TS-LKD	LSDP	DP	TT	LLRA ir RA
A. Zuoko ir Vilniaus koalicija	0,7	0,28	-0,72	-0,26	-0,8
TS-LKD		0,54	-0,72	-0,20	-0,76
LSDP			-0,3	0,13	-0,53
DP				0,41	0,54
TT					0,07

Tam, kad Vilniaus konkurencinis laukas išryškėtų dar geriau, VRK duomenims (į sostinės tarybą patekusių partijų balsai apylinkėse vertinami kaip atskiri kintamieji) buvo pritaikytas daugiamačių skalių metodas. Kiek žinoma straipsnio autoriui, apylinkių lygio rinkimų

rezultatams tokia operacija iki šiol pritaikyta nebuvo. Tiriant atskirų geografinių vienetų politikos konkurencinį lauką daugiamatės skalės gali būti ir naudingas, ir pagrįstas sprendimas. Pirma, apylinkės pagal atiduotus balsus galima vertinti kaip konkrečias partijas ir politikus labiau mėgstančias ar jų nemėgstančias, kaip ir vertinant apklausų duomenis – tik čia jau kalbame apie realius rinkimų rezultatus, o ne politikų ar partijų simpatijas, kurios nebūtinai virsta į balsus. Antra, nors tokia analize gautas metodas nebūtinai atspindės tam tikras ideologines dimensijas, jis viename modelyje parodys atstumus tarp partijų, remiantis rinkimų rezultatais skirtingose apylinkėse.



6 pav. Vilniaus savivaldybės konkurencinis laukas 2011 m. rinkimuose

Pagal 2011 m. rinkimų rezultatus Vilniuje gautas daugiamačių skalių analizės sprendinys grafiškai pavaizduotas 6 paveikslėlyje. Šis rezultatas patvirtina tendencijas, matytas koreliacijų analizėje: A. Zuoko sąrašai ir konservatoriai sudaro vieną atskirą kategoriją ir yra artimesni vienas kitam, negu visoms kitoms partijoms. Panašu, kad vertikali dimensija atskiria apskritai daugiau ir mažiau balsų gavusias partijas – nuo vidurio į apačią yra pirmieji keturi sąrašai pagal balsus. O štai horizontali dimensija daugiau susijusi su jų ideologiniu profiliu ir apylinkių elektorato struktūra. Nors tam patikrinti neturime duomenų, galima interpretuoti, kad už TS-LKD ir A. Zuoką labiau balsavo didesnes pajamas gaunantys lietuvių tautybės vilniečiai. LLRA su RA koalicija, besitaikanti visų pirma į lenkų ir rusų tautines mažumas, natūraliai užima nišą pagal tautinį kriterijų. DP, kuri, tikėtinai daugiau balsų gavo iš mažiau uždribančių vilniečių, taip pat ir iš tautinių mažumų, yra per vidurį – panašiai nutolusi nuo tautinių profilių turinčios LLRA, mažiau sėkmingų rinkimuose LSDP ir TT bei dešiniųjų – TS-LKD ir A. Zuoko sąrašo.

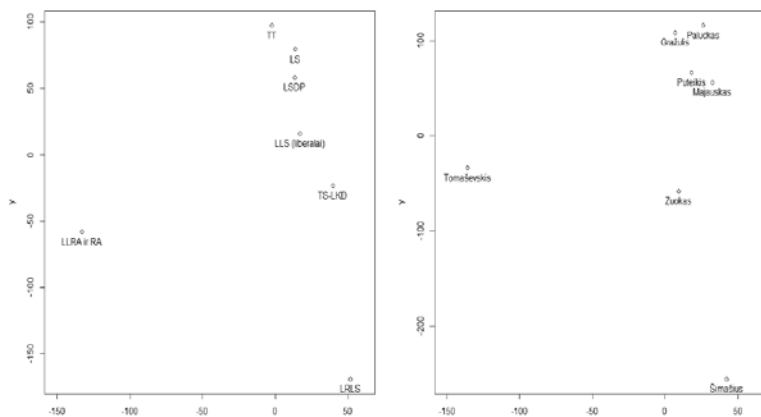
3 lentelė. Koreliacijos tarp į Vilniaus savivaldybės tarybą 2015 m. patekusių sąrašų gautų balsų apylinkėse (N=151)

	TS-LKD	LRLS	LS	LSDP	TT	LLRA ir RA
LLS (liberalai)	0,48	0,7	0,1	0,13	-0,51	-0,71
TS-LKD		0,59	0,32	0,43	-0,57	-0,84
LRLS			0,03	0,16	-0,7	-0,85
LS				0,37	0,01	-0,36
LSDP					-0,33	-0,43
TT						0,59

Kiek tvarios šios 2011 m. išryškėjusios tendencijos? 2015 m. kontekstas buvo jau kitas – tiesioginiai mero rinkimai, didesnis dėmesys asmenybėms, todėl privaloma analizuoti tiek sąrašų, tiek kandidatų į mero postą gautų balsų tarpusavio ryšius. Vis dėlto

iš 2 lentelės matyti, kad net į konkurenciją įsiterpus LRLS, kurie 2011 m. neperžengė 4 proc. barjero, A. Zuoko vadovaujama LLS (liberalai) smarkiai nepakeitė savo profilio ir liko dešiniųjų bloke: visos trys šio bloko partijos (trečia – TS-LKD) tarpusavyje turi stiprias teigiamas koreliacijas. Be to, akivaizdus šių partijų populiarumo pagal apylinkes priešingumas TT, LLRA ir RA sėkmei: ten, kur geriau sekėsi LLS ir kitoms dešiniosioms partijoms, ten silpnėsi buvo „tvarkiečiai“ ir Valdemaro Tomaševskio aljansas (tai matyti iš stiprių neigiamų koreliacijų).

Koreliacijų tarp bent tris procentus gavusių kandidatų į merus analizė atskleidžia gana panašius ryšius, todėl verta iš karto pereiti prie grafinio palyginimo. 7 paveikslėlyje lyginami pagal daugiamatčių skalių analizę gauti konkurencinio Vilniaus lauko sprendiniai sąrašams (kairėje) ir kandidatams į merus (dešinėje). Kaip ir 2011 m., vertikali linija abiejuose grafikuose atskiria sėkmingesnes politines jėgas nuo gavusių mažiau balsų, o horizontali labiau panašesnė į pasidalijimus pagal idėjinę kryptį ir rinkėjus. Jeigu ši interpretacija teisinga, 2015 m. savivaldos rinkimuose esminė konkurencija buvo tarp lietuviškų partijų (dešinėsios abiejų grafikų pusės) ir LLRA su RA (kairiosios abiejų grafikų pusės), tai taip pat gali atspindėti ir geopolitinės orientacijos skirtumus (tiek tarp partijų, tiek tarp rinkėjų). Kairės-dešinės dimensijoje tarp lietuviškų partijų didesnių skirtumų nėra, bet tiek LLS (liberalai), tiek A. Zuokas yra gana artimi dešiniosioms TS-LKD ir LRLS, nors ir kiek pasislinkę į centrą, palyginti su 2011 m. rinkimais – gana natūralu, turint galvoje LRLS ir šio sąrašo lyderio Remigijaus Šimašiaus sėkmę. Tai, kad pastarieji du abiejuose sprendiniuose užima gana aiškia ir nuo kitų lietuviškų partijų nutolusią nišą, yra nulemta ne tiek ideologinių skirtumų, kiek aiškaus pirmavimo tiek sąrašų, tiek mero rinkimuose.



7 pav. Vilniaus savivaldybės konkurencinis laukas 2015 m. rinkimuose

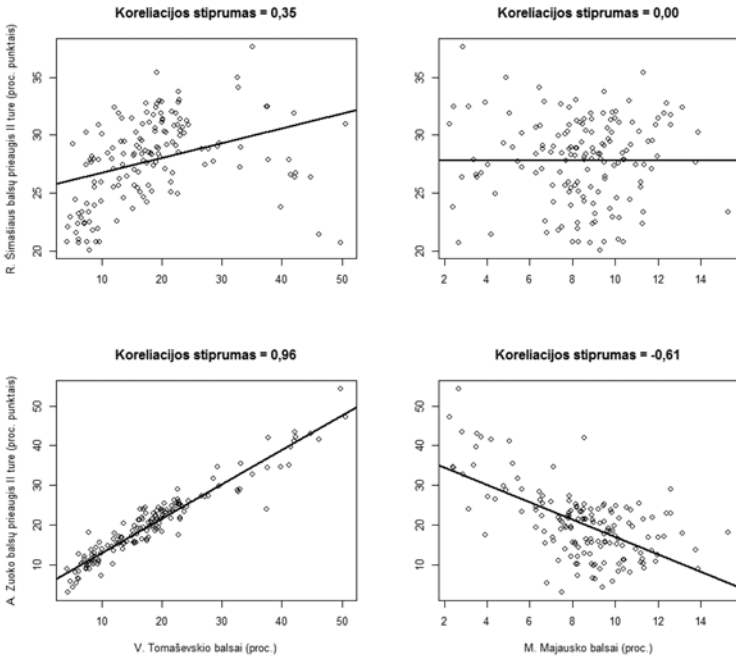
Partijų konkurencijos pirmajame savivaldos rinkimų ture analizė rodo, kad A. Zuoko ir jo vadovaujamos partijos profilis, nors ir kiek pasislinkęs į centrą, vis dėlto išliko labai tolimas Vilniuje kairės vietą aiškiai užimančiai LLRA ir RA koalicijai. Logiška, kad antrajame tiesioginių mero rinkimų ture likus dviem kandidatams, A. Zuokas būtų buvęs suvoktas kaip artimesnis kairei ir pritrauktų mažiau uždirbančių ir tautinių mažumų balsus. Be to, 2011–2015 m. kadencijos metu sostinės meras atliko ne vieną viešųjų ryšių veiksmą, skirtą praplėsti savo rinkimų bazę orientuojantis būtent į tautines mažumas – galima paminėti skeptišką požiūrį į krizės Ukrainoje priežastis (dalį kaltės perkeliant ES)²⁹,

²⁹ Bagdžiūnaitė, L. A. Zuokas mano, kad dėl įvykių Ukrainoje kalta ES ir Lietuvos prezidentė. Žinių radijas, 2014 03 05. Prieiga per internetą: <<http://www.ziniuradijas.lt/epizodas/2014/03/05/a-zuokas-mano-kad-del-ivykiu-ukrainoje-kalta-es-ir-lietuvos-prezidente/30812>> [žiūrėta 2015 m. balandžio 29 d.].

dalyvavimą geopolitinę potekstę turėjusioje Rusijos dienos šventėje Vilniaus Vingio parke³⁰.

8 paveikslėlyje vizualizuojamos koreliacijos tarp, iš vienos pusės, A. Zuoko ir R. Šimašiaus paramos balsų priaugio (atskirai) ir, iš kitos pusės, trečią ir ketvirtą vietą užėmusių kandidatų balsų pirmajame ture: kairiojo, tautinėms mažumoms atstovaujančio V. Tomaševskio ir dešiniojo, visiškai į lietuvišką elektoratą besiremiančio TS-LKD atstovo. Rezultatai gana įdomūs. Mykolas Majauskas su A. Zuoku turi atvirkščią koreliaciją – kitaip tariant, ten, kur M. Majauskas gavo daugiau, A. Zuoko balsų priaugis buvo mažesnis. Kita vertus, R. Šimašiaus balsai su M. Majausku iš viso nekoreliuoja (tikėtina, taip yra dėl to, kad jau pirmajame ture dalis konservatorių balsavo už LRLS kandidatą). Kalbant apie V. Tomaševskio gautus balsus, R. Šimašiaus balsų priaugis turi silpną teigiamą koreliaciją (galima pastebėti, kad ryšys nėra visiškai tiesinis), taigi, šiek tiek balsų iš tautinių mažumų liberalas R. Šimašius vis tik gavo. Bet štai A. Zuoko priaugio koreliacija su LLRA lyderio balsais kone tobulai – tai rodo, kad konkurencinėje erdvėje LLRA rėmėjams jis buvo artimesnis negu R. Šimašius. Kita vertus, tai nesumenkina išvados apie A. Zuoką, kaip centro dešiniojo profilio politiką, nes pirmajame ture skirtumai išliko, o antrajame galėjo dominuoti balsavimas „prieš“.

³⁰ Grinkevičius, P. Vilniaus Vingio parke – Rusijos diena su Rusijos vėliavomis, o kai kur ir Georgijaus juostelėmis atlapuose. 15min.lt, 2015 06 08. Prieiga per internetą: <<http://www.15min.lt/naujiena/aktualu/lietuva/vilniaus-vingio-parke-rusijos-diena-pavieniai-asmens-su-rusijos-veliavomis-ir-georgijaus-juostelemis-atlapuose-56-432253>> [žiūrėta 2015 m. kovo 23 d.].



8 pav. R. Šimašiaus ir A. Zuoko balsų prieaugis

Išvados

Šiame straipsnyje, naudojant reprezentatyvios po 2012 m. rinkimų atliktos apklausos ir 2011 ir 2015 m. savivaldos rinkimų Vilniuje rezultatų duomenis, buvo bandoma sociologiniu požiūriu (tiriant elektoratą) kategorizuoti A. Zuoką ir jo vadovaujamus sąrašus Lietuvos partijų konkurencinėje erdvėje. Išskirtos trys hipotezės, kurių kiekviena skirtingu būdu konceptualizuoja literatūroje aprašomą ir pagal A. Zuoko politinę karjerą natūraliai formuluojamą teiginį, jog

šio politiko profilis yra daugiau centro dešinysis. Statistiniais metodais (koreliacijų, vidurkių patikimumo intervalų ir daugiamačių skalių analizės) tikrinta, ar Zuoko rėmėjai pagal objektyvius kriterijus (1 hipotezė) ir subjektyvias pažiūras į partijas (2 hipotezė), taip pat pagal balsavimo tendencijas Vilniaus apylinkėse (3 hipotezė) yra artimesni dešiniams negu lietuviškajai (Vilniaus) centro kairei.

Empirinė analizė suteikia paramos hipotezėms ir leidžia formuluoti išvadą, kad A. Zuokas sociologiškai yra daugiau centro dešinysis politikas. Po 2012 m. rinkimų atliktos apklausos kiekybinė analizė rodo, kad pagal vertybes ir aktualius sociodemografinius kriterijus A. Zuoko potencialus elektoratas turi daugiau panašumo su TS-LKD ir LRLS ir jų lyderiais, negu su socialdemokratais ar tuo labiau DP ir TT. Rinkėjų simpatijų koreliacijos taip pat atskleidžia nors ir ne tobulą, vis dėlto didesnę panašumą su dešiniaisiais. Galiausiai, statistinė Vilniaus apylinkių analizė parodo, kad 2011 m. A. Zuoko rinkėjai koncentravosi ten, kur ir konservatorių rinkėjai, o ten, kur geriau sekėsi LLRA ir DP, buvusio sostinės mero rinkėjų buvo mažiau. Panašiai balsuota ir 2015 m. pirmajame ture: vis dėlto tiesioginių mero rinkimų antrojo turo tendencijos atskleidė, kad likus dviem kandidatams, Vilniaus kairė (LLRA rinkėjai) labiau parėmė A. Zuoką. Tačiau tai rodo ne tiek kairįjį A. Zuoko profilį, kiek tai, kad jis konkurencinėje erdvėje yra kiek daugiau pasislinkęs į centrą negu LRLS lyderis R. Šimašius.

Stripsnyje pateiktas tyrimas turi svarbių empirinių ir teorinių implikacijų. Pirmą, analizė rodo, kad daugiamačių skalių metodą galima pritaikyti ne tik tiriant individo lygmens apklausas, bet ir nustatant politinį konkurencijos lauką pagal realius rinkimų rezultatus apylinkėse. Antra, pateiktas tyrimas gali būti pavyzdys ateities studijoms, besikoncentruojančioms ties konkrečiau politiko ar partijos kategorizavimu. Trečia, pirmųjų tiesioginių Vilniaus mero rinkimų analizė rodo, kad profilio pakeitimas, bandymas iš dešinės pasislinkti į kairę (ar bent jau gauti iš ten reikšmingos paramos) yra gana sudė-

tingas dalykas, sunkiai įgyvendinamas net ir tokiems viešųjų ryšių meistrams, kaip buvęs sostinės meras. Bandymas „vilioti“ tautinių mažumų elektoratą dabartinėje geopolitinėje situacijoje, tikėtina, A. Zuokui kainavo mero postą ar bent jau realią galimybę dėl jo pasivaržyti antrajame ture – dauguma lietuvių rinkėjų susibūrė ties LRLS ir R. Šimašiaus vėliava ir LLRA elektorato parama nesugebėjo garantuoti A. Zuokui perrinkimo.

Straipsnyje vartojamų Lietuvos partijų pavadinimų santrumpų sąrašas

LICS – Liberalų ir centro sąjunga

LLRA – Lietuvos lenkų rinkimų akcija

LLS (liberalai) – Lietuvos laisvės sąjunga (liberalai)

LRLS – Lietuvos Respublikos liberalų sąjūdis

LSDP – Lietuvos socialdemokratų partija

RA – Rusų aljansas

TS-LKD – Tėvynės sąjunga-Lietuvos krikščionys demokratai

TT – partija „Tvarka ir teisingumas“

THE POSITION OF ARTŪRAS ZUOKAS IN THE FIELD OF LITHUANIAN POLITICAL COMPETITION: SOCIOLOGICAL ANALYSIS

MAŽVYDAS JASTRAMSKIS

Summary

Keywords: Artūras Zuokas; electorate; field of political competition; electoral district; Vilnius; 2015 local elections.

Discussions about the electoral behaviour are very common in the Lithuanian public sphere. However, there is a lack of academic articles that would focus on the electorates of particular parties or politicians and would employ quantitative analysis. The context of first direct mayoral elections in Lithuania (March 2015) that coincided with the electoral defeat of long-term Vilnius mayor Artūras Zuokas provides a perfect opportunity to analyze the social support base of this politician.

This article employs data from representative survey and uses quantitative methods for the analysis of Artūras Zuokas position in the field of Lithuanian national political competition. Three subsets of analysis are discerned in the article: objective individual, subjective individual and voting in the territorial electoral districts. Empirical analysis suggests that the sociological profile of former Vilnius mayor is center-right, similar to the liberals and conservatives.

Įteikta 2015 m. gegužės 6 d.