

2009 METŲ EUROPOS PARLAMENTO RINKIMŲ LIETUVOJE REZULTATAI: APLINKYBĖS IR PROGNOZĖ

MINDAUGAS KLUONIS

*Vilniaus universiteto Tarptautinių santykių ir politikos mokslų institutas
The Institute of International Relations and Political Science
of Vilnius University
Vokiečių g. 10, LT-01130 Vilnius
El. paštas mklunis@yahoo.com*

Santrauka

Straipsnyje analizuojami 2009 m. rinkimų į Europos Parlamentą rezultatai, jų įtaka Lietuvos partinės sistemos raidai, aptariamos menko rinkėjų dalyvavimo priežastys. Taip pat apžvelgiamas Lietuvos politinių partijų priklausymo Europos Parlamento grupėms pagrindimas ir ideologinis adekvatumas.

Straipsnyje remiamasi Maiklo Maršo (Michael Marsh) pateiktomis hipotezėmis apie dalyvavimą Europos Parlamente (toliau – EP) rinkimuose, taip pat autoriaus atliktais tyrimais. Daroma išvada, kad 2009 m. EP rinkimų rezultatai Lietuvoje atskleidžia didėjančią politinę partijų poliarizaciją, tačiau atitinka klasikinių antraeilųjų rinkimų apibrėžimą ir neleidžia daryti išvados apie skeptišką Lietuvos rinkėjų požiūrį į Europos Sąjungą.

Reikšminiai žodžiai: Europos Parlamentas; antraeiliai rinkimai; euroskeptiškumas; partinė sistema; politinė poliarizacija; partijų institucionalizacija.

Įvadas

Lietuvoje vykusių rinkimų į EP rezultatai yra palyginti mažai analizuoti tiek europinės, tiek vietinės politikos tyrimuose. Tokį menką dėmesį jiems gali lemti tai, kad šie rinkimai yra gana naujas reiškinys – Lietuvoje jie vyko tik 2004 m. ir 2009 m. Be to, rinkimų į EP rezultatų analizę ir lyginimą apsunkina tai, kad

2004-aisiais jie sutapo su Respublikos Prezidento rinkimų pirmuoju turu. Dėl gausaus dalyvavimo (palyginti su europinio pobūdžio rinkimais) 2004 metais ir skirtingos situacijos (artėjusių Seimo rinkimų) gali būti sunkiau palyginami ir rinkimų rezultatai, nors esminės tendencijos išliko tos pačios.

Šio straipsnio tikslas – aptarti 2009 m. Lietuvoje vykusią rinkimų į EP rezultatus pagal tris klausimų grupes.

Pirmojoje dalyje aptariamos dalyvavimo EP rinkimuose palyginimo problemos ir analizuojama, kiek pagrįsti teiginiai, kad dalyvavimas buvo išskirtinis.

Antroji dalis skirta aptarti rinkimų į EP įtaką Lietuvos partinės sistemos raidai ir, remiantis rinkimų rezultatais, pateikti galimas šios raidos prognozes Europos Sąjungos politikos kontekste. Straipsnyje didžiausias dėmesys skiriamas euroskeptinei nišai ir keliami hipotezė, kad ši niša Lietuvoje jau užimta partijos „Tvarka ir teisingumas“ (toliau – TiT), todėl kitų partijų, išskyrus Tėvynės sąjungą-Lietuvos krikščionis demokratų (toliau – TS-LKD), euroskeptinė politika Lietuvoje neturi perspektyvų.

Trečioji dalis skirta aptarti Lietuvos politikų dalyvavimo EP politinėse grupėse ir jų jungimosi prie vienos ar kitos grupės pagrįstumą, remiantis EP grupių ir Lietuvos partijų propaguojamų idėjų santykiu ir partiniu stabilumu EP.

Analizės metodas: aprašomasis-analitinis, remiamasi politikų atsakymais į portalo „Mano balsas“¹ klausimus ir autoriaus atlikta Lietuvoje išrinktų EP narių balsavimo ideologiniais klausimais analize.

Kaip minėta, iki šiol Lietuvoje politiniai EP rinkimų rezultatai nebuvo analizuoti, o jų rezultatų analizei apsiribodavo publicistinio pobūdžio straipsniais. EP rinkimų rezultatai dažniau yra analizuojami Jungtinėje Karalystėje – daugiausia statistiniu aspektu arba siekiant nuspėti būsimus jų rezultatus ir paaiškinti, kaip rinkėjai traktuoja EP rinkimus (pavyzdžiui, M. Maršo darbai²). Kitas analizės aspektas, kuriuo remiamasi, – rinkimų kampanijų poveikis rinkėjų dalyvavimui³. Šiame darbe tokia analizė nebus atliekama dėl ypač blankios 2009 m. rinkimų kampanijos (2009 m. EP rinkimų politinę analizę Vengrijoje pateikia Agnes Batory⁴).

Nurodytų darbų išžvalgomis bus remiamasi analizuojant Lietuvos atvejį.

¹ <http://www.manobalsas.lt>

² Marsh, M. *Vote Switching in European Parliament Elections: evidence from June 2004: Paper presented in the second meeting of EES group, 12–13 May, 2006* – <http://www.ees-homepage.net/papers/lisbon/marsh.pdf> (žiūrėta 2009 m. birželio 25 d.).

³ Banducci, S. *Turnout in the 2004 European Parliamentary Elections: Campaigns and the Mobilization of Eurosceptic Voters: Paper prepared for presentation at the Institute for Governance Conference, Workshop Innovation of Governance. June 16–17, 2005*. Universiteit Twente, Enschede, The Netherlands – <http://www.ucd.ie/civicaact/campaigns-euroscepticvoters.pdf> (žiūrėta 2009 m. birželio 19 d.).

⁴ Batory, A. *European Parliament Election Briefing No 25 The European Parliament Election In Hungary, June 7 2009* – <http://www.sussex.ac.uk/sei/documents/epernep2009hungary.pdf> (žiūrėta 2009 m. birželio 20 d.).

Dalyvavimas Europos Parlamento rinkimuose: antraeilškumo ar nusivylimo požymis?

Kaip pažymi dauguma tyrėjų (M. Maršas, Saimonas Hiksas (Simon Hix) ir kt.⁵), EP rinkimus rinkėjai traktuoja kaip antraeiliskus, tai yra turinčius mažesnės įtakos tiesioginei Vyriausybės politikai, taigi mažiau svarbius. Lietuvoje pirmieji rinkimai laikytini Seimo ir Respublikos Prezidento rinkimai, kiti – antraeiliais. Kaip pažymi M. Maršas, antraeiliai rinkimai sulaukia mažesnio gyventojų dėmesio ir dalyvavimo. Išskiriamos dvi antraeilijų rinkimų savybės.

Pirma, rinkėjai linkę balsuoti pagal preferencijas, bet ne remtis racionaliais išskaičiavimais (vadinamasis „balsavimas širdimi“), nes numato menkas pasekmes (tai gali paaiškinti kraštutinių partijų sėkmę kai kuriose Vidurio Rytų Europos šalyse 2004 m.). Antra, antraeiliai rinkimai yra kaip priemonė požiūriui į Vyriausybės politiką pareikšti („referendumo efektas“). Pastarasis yra mažiau svarbus, jei EP rinkimai sutampa su Seimo rinkimais arba vyksta netrukus po jų (kaip 2009 m.), reikšmingesnis – jei Seimo kadencija būna įpusėjusi arba eina į pabaigą (2004 m. atveju). A. Batory⁶ atkreipia dėmesį, kad didesnis nusivylimas Vyriausybe (Vengrijos atveju) taip pat skatina dalyvavimą, ir pabrėžia, kad dažniausiai EP rinkimuose vis dėlto dominuoja nacionalinės, o ne europinės politikos klausimai.

2009 m. birželio 7 d. Lietuvoje įvykę rinkimai, palyginti su 2004-ųjų, pasižymėjo rinkėjų pasyvumu ir pasiekė dalyvavimo rinkimuose, įvykusiųose per visus 19 nepriklausomos Lietuvos gyvavimo metų, antirekordą. Toks rezultatas liudija, kad 2009-ųjų rinkimai yra traktuotini kaip antraeiliai.

Žvelgiant į mažą rinkėjų aktyvumą kyla klausimai: kokios aplinkybės lėmė tokius prastus rodiklius, ir ar iš tiesų jie atskleidžia rinkėjų abejingumą ES reikalams.

Pradedant lyginti EP rinkimų ir kitų rinkimų rezultatus verta pabrėžti, kad 2009 m. rinkimai yra pirmieji vien europiniai rinkimai, nesidubliuojantys su Respublikos Prezidento rinkimais, kaip tai įvyko 2004 metais. Todėl lyginti dalyvavimą 2004 ir 2009 metais nėra tikslu, nes 2004-ųjų EP rinkimai iš esmės laikytini Prezidento rinkimų priedu. Kartu jie atspindėjo būsimų Seimo rinkimų rezultatus.

⁵ Hix, S., Marsh, M. *Punishment or Protest? Understanding European Parliament Elections* – <http://sitemason.vanderbilt.edu/files/b4Neq4/Hix.pdf> (žiūrėta 2009 m. birželio 22 d.).

⁶ Batory, A. *European Parliament Election Briefing No 25 The European Parliament Election In Hungary, June 7 2009* – <http://www.sussex.ac.uk/sei/documents/epnep2009hungary.pdf> (žiūrėta 2009 m. birželio 20 d.).

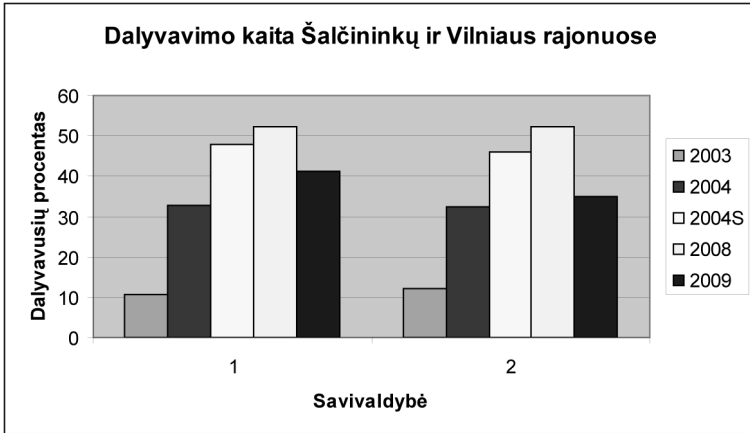
Kur kas prasmingiau lyginti 2009 m. įvykusių EP rinkimų rinkėjų aktyvumo rezultatus su 2003 m. gegužės 10 d. surengto referendumo „Dėl Lietuvos stojimo į Europos Sąjungą“, kai Lietuvos gyventojai taip pat buvo paprašyti pareikšti savo nuomonę vien su ES susijusiu klausimu.

Pažymėtina, kad aktyvumas pirmąją referendumo dieną buvo ne ką didesnis nei 2009-aisiais. 2003 m. referendume dalyvavo 23,01 proc. rinkėjų, 2009 m. EP rinkimuose – 20,98 proc. Lyginant šiuos rodiklius matyti, kad rinkėjų aktyvumas sprendžiant išimtinai su Europos Sąjunga susijusius klausimus per šešerius metus iš esmės nepakito. Galima teigti, kad tai patvirtina iškelta rinkimų antraeiliskumo hipotezė.

Kita vertus, vertinant rinkimų rezultatus pagal regionus matomi labai ryškūs domėjimosi rinkimais, išimtinai susijusiais su ES, pokyčiai. Atkreiptinas dėmesys, kad EP rinkimuose ypač aktyviai dalyvavo Šalčininkų ir VILniaus rajonų gyventojai (tai leido Lietuvos lenkų rinkimų akcijai (toliau – LLRA) iškovoti vieną mandatą), nors referendume dėl stojimo į ES šiose savivaldybėse dalyvavimo rezultatai buvo vieni iš prasčiausių.

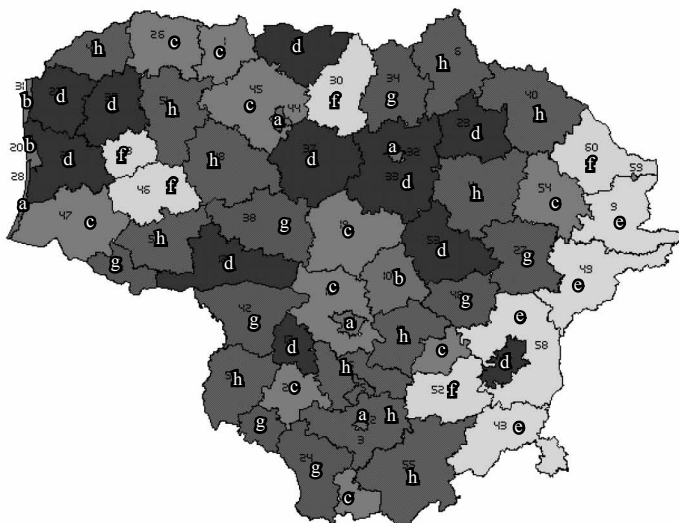
Tokia tendencija atspindi nuolat didėjančią Lietuvos lenkų aktyvumą rinkimuose po Lietuvos įstojimo į ES. 5 proc. rinkimų slenkstį LLRA, kooperuodamasi su rusų partijomis (pirmiausia – su nuo Lietuvos rusų sąjungos atsiskyrusia politine partija „Rusų aljansas“, veikiančia Klaipėdoje), peržengia jau antruose EP rinkimuose. 2004 m. LLRA gauta balsų kvota nebuvo pakankama užsitikrinti vietą EP, tačiau 2009-aisiais, sumažėjus rinkėjui aktyvumui, jai pavyko tai padaryti. Lenkų tautybės gyventojų aktyvumas EP rinkimuose (jis atsikartojo ir Seimo rinkimuose 2008 m.) rodytų, kad narystė ES sustiprino Lietuvos lenkų politinę mobilizaciją. To priežastys galėtų būti tiek atsivėrusios lengvesnės bendradarbiavimo su Lenkija ir jos politinėmis jėgomis perspektyvos, galimybė EP šlietis prie lenkų parlamentarų, tiek stiprėjantis Lietuvos lenkų tautinis tapatumas, kurį skatina LLRA. Svarbus ir strateginis aspektas – sąjunga su Klaipėdoje veikiančia, rusų tautinei mažumai atstovaujančia partija; tai lėmė, kad LLRA Klaipėdoje buvo penkta pagal surinktų balsų kiekį (žr. *1 lentelę*). Ši sąjunga padeda išvengti tokios tautinių mažumų tarpusavio konkurencijos dėl balsų kaip Vilniuje ir leidžia juos surinkti skirtingose vietovėse.

Diagrama. Rinkėjų dalyvavimas rinkimuose Šalčininkų (1) ir Vilniaus (2) rajonuose 2003–2009 m.



Apskritai vietovėse, kuriose gyvena daug lenkų, 2009 m. rinkimuose aktyvumo rodikliai yra didžiausi. Šiuose rinkimuose gyventojų dalyvavo daugiau nei 2003 m. referendumo pirmąją dieną pusėje (30) savivaldybių. Didelis rinkėjų aktyvumas užfiksuotas Šilalėje, Raseiniuose, Pagėgiuose, čia jis išliko panašus į 2003-aisiais įvykusio referendumo rezultatus. Labiausiai kritęs, palyginti su 2003 m., aktyvumas – didžiuosiuose miestuose (per 9 proc.), išskyrus Vilnių. Vis dėlto tendencijos neleidžia teigti, kad ES reikalai Lietuvos gyventojams rūpi mažiau nei 2003 m., kaip neleidžia teigti, jog jie rūpi ir daugiau.

1 žemėlapis. Dalyvavimo pokytis tarp 2003 m. ir 2009 m.



Smuko	Išaugo
a Daugiau nei 9 proc.	e Daugiau nei 9 proc.
b 6–9 proc.	f 6–9 proc.
c 3–6 proc.	g 3–6 proc.
d Iki 3 proc.	h Iki 3 proc.

Palyginti pasyvus dalyvavimas rinkimuose Lietuvoje išryškino ir lyderystės krizės tendencijas, pastebėtas jau 2008 m. Seimo rinkimuose. Nors rinkimuose ir dalyvavo partijų lyderiai, rinkėjai nebuvo aktyvūs. Tai gali liudyti, kad gyventojai tiesiog nematė prasmės dalyvauti ir paremti kandidatuojančių politikų. Tokia situacija padidino politikų, išitvirtinusių atskirose apygardose, galimybes. Šią tendenciją gerai iliustruoja Zigmanto Balčyčio pirmavimas Šilalėje ir Šilutėje, kur jis aplenkė visus kitus kandidatus, buvusio Pagėgių mero Kęsto Komskio pirmavimas prieš Rolandą Pakšą Pagėgių savivaldybėje, Remigijaus Ačo – Raseinių rajone, Dalius Štraupaitis pirmavimas prieš Artūrą Zuoką Visagine ir panašiai.

Apibendrinant galima teigti, kad bendras euroentuziazmo lygis, palyginti su 2003 m., yra nepakitęs, labiausiai EP rinkimais domisi lenkų tautybės rinkė-

jai, kurie antrą kartą (aljanse su Klaipėdoje veikiančia politine partija „Rusų aljansas“) sudaro galimybes lenkų ir rusų partijų aljansui peržengti 5 proc. barjerą.

Lietuvos atveju iš esmės pasitvirtina rinkimų antraeiliskumo hipotezė. Be to, kaip matyti iš Lietuvos lenkų atvejo, pasitvirtina prielaida, kad į rinkimus labiau linkę ateiti tie rinkėjai, kurie nepatenkinti padėtimi.

Atsižvelgiant į tai, kad TS-LKD turi stabiliausią elektoratą ir elektoriniu atžvilgiu yra labiausiai institucionalizuota Lietuvos politinė partija⁷, jos pergalė antraeiluose rinkimuose atitinka M. Maršo suformuluotą teoriją⁸.

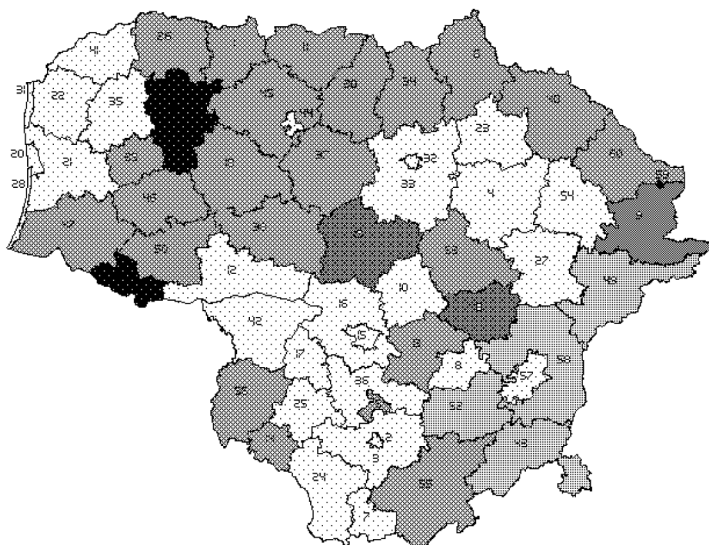
2. 2009 m. Europos Parlamento rinkimų rezultatų įtaka Lietuvos partinės sistemos raidai







Vertinant rinkimų rezultatus akivaizdu, kad ištikimiausius rinkėjus turi dvi politinės partijos – TS-LKD ir LSDP. Šios partijos surinko daugiausia balsų 5/6 savivaldybių, 28 savivaldybėse pirmąją vietą pagal surinktų balsų skaičių užėmė TS-LKD, 22 – LSDP. Trečioje vietoje liko LLRA, laimėjusi 4 savivaldybėse, „Tvarka ir teisingumas“ – 3, Darbo partija (toliau – DP) – 2. Ignalinoje po lygiai balsų gavo LSDP ir LVLS. Analizuojant balsavimo rezultatus pagal rajonus matyti, kad LSDP ir TS-LKD iš esmės pasidalijo 1–2 vietas daugiau nei 2/3 savivaldybių (41). Taip pat antrą vietą neretai užimdavo TiT – 5 savivaldybėse.

⁷ Kluonis, M. Politinių partijų teritorinės institucionalizacijos bruožai Lietuvoje: ketverių Seimo rinkimų analizė. *Lietuva po Seimo rinkimų 2008*. Vilnius, 2009.

⁸ Marsh, M. *Vote Switching in European Parliament Elections: Evidence from June 2004: Paper presented in the second meeting of EES group, 12–13 May, 2006* – <http://www.ees-homepage.net/papers/lisbon/marsh.pdf> (žiūrėta 2009 m. birželio 25 d.).

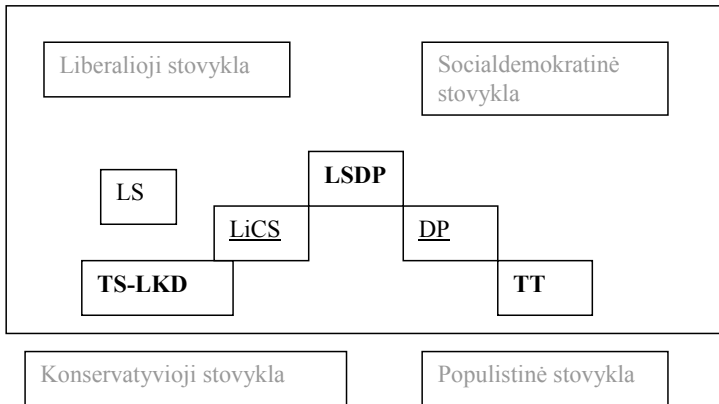
2 žemėlapis. Pirmų vietų pasiskirstymas pagal politinių partijų gautus balsus savivaldybėse



	TS-LKD		DP
	LSDP		TT
	LSDP/LVLS		LLRA

EP rinkimų rezultatai, atsižvelgiant į rinkėjų pasyvumą, kuris, tikėtina, gali toks išlikti ne tik per EP, bet ir per Seimo rinkimus, rodytų, kad Lietuvos partinė sistema evoliucionuoja 3,5 partijų modelio link, kurioje du dominuojantys poliai būtų TS-LKD ir LSDP. Trečioji partija, kuri neleidžia susiformuoti vokiškai 2,5 partinei sistemai, yra TtT, atliekanti „antisisteminės“ partijos vaidmenį. Būtent šios partijos, kaip neturinčios koalicinio potencialo su kitomis dominuojančiomis partijomis (TS-LKD ir LSDP), stiprus įsitvirtinimas visoje valstybėje (užimta 3–4 vieta, net esant mažam rinkėjų aktyvumui) ir potencialas sutelkti apie save kitas dviem pagrindinėms partijoms oponuojančias jėgas – DP, LVLS (Seimo opozicinės koalicijos po EP rinkimų 2009 m. atveju) ir iš dalies LLRA – yra pagrindinė kliūtis įsitvirtinti dviejų blokų (TS-LKD ir LS – dešinėje, LSDP ir DP (arba kuri nors kita partija) – kairėje) sistemai.

Schema. Politinių partijų laukas Lietuvoje (paryškintos polinės partijos, pabrauktos – jungiančiosios)



Žvelgiant iš ES reikalų perspektyvos TtT atstovauja iš esmės euroskeptiniam, bent jau tautiškai konservatyviam elektoratui, pasisakančiam už didesnę nacionalinių vyriausybių vaidmenį ES, ypač kultūros srityje. Tokią jos poziciją rodytų ir polinkis EP jungtis prie grupės Sąjunga „Už tautų Europą“ ar kitos euroskeptinės grupės. Geri TtT rezultatai rodo, kad euroskeptinė politika Lietuvoje turi perspektyvų. Kita vertus, iš nacionalinės politikos pasitraukus jos lyderiui R. Paksui, tikėtina, kad partijos svoris ir populiarumas ilgainiui gali pradėti mažėti.

Kalbant apie tautiškai konservatyvią ir euroskeptinę poziciją vertėtų palyginti TtT ir

kitų EP rinkimuose dalyvavusių partijų, kurios galėtų jungtis prie euroskeptinių frakcijų EP, rezultatus. Pirmiausia – akivaizdu, kad vien nacionalizmo idėjas propaguojančios partijos yra ausaiderės ne tik nacionaliniuose, bet ir EP rinkimuose. Palyginti geras Lietuvos centro partijos (toliau – LCP) rezultatas, tikėtina, yra daugiau Onos Juknevičienės asmeninės charizmos nei pačios partijos laimėjimas (atsižvelgiant į prastą partijos pasirodymą rinkimuose esant kitiems lyderiams). Kita rinkimuose dalyvavusi nacionalistinė partija – „Lietuvos kelias“ – patyrė visišką pralaimėjimą.

Galima išskirti dvi pagrindines priežastis, kodėl nacionalistinės partijos nėra populiarios. Pirmoji priežastis – atviras priešiškus ES ir net bandymai kelti idėjas apie galimą Lietuvos išstojimą iš ES, trečio kelio paieškas. Tokios idėjos prasilenkia su daugumos rinkėjų interesais, nes Lietuvos piliečiai yra pajutę ES bendrosios rinkos, pirmiausia – laisvos darbo jėgos ir kapitalo judėjimo, taip pat Šengeno sutarties – privalumus. Dėl jų 2006–2008 metais buvo faktiškai ne tik išsispindusis nedarbo problema, aktuali Lietuvai nuo pat nepriklausomybės atgavimo, bet ir susidarė sąlygos tėvynėje likusiems piliečiams pagerinti savo buitį: dėl darbo jėgos trūkumo siekiant didesnių atlyginimų ir per ES dirbančių artimųjų finansinę paramą. Verslas taip pat pajuto ES privalumus, nes emigracija padidino ir vidaus vartojimą, be to, atsirado galimybė panaudoti ES struktūrinę paramą, buvo sukurta naujų darbo vietų. Todėl neturėtų stebinti, kad daugumai piliečių nelabai priimtina mintis atsisakyti ekonominės gerovės dėl abstrakčių tautiškumo išgryninimo idėjų. Euroentuziastės O. Juknevičienės dalyvavimas rinkimuose LCP sąrašuose ir jos pasiekti rezultatai taip pat gali liudyti, kad net patys tokių partijų lyderiai suvokia savo situacijos beviltiškumą.

Antroji priežastis – tokių partijų nepajėgumas ideologiškai konkuruoti su varžovėmis, pretenduojančiomis į euroskeptikų elektoratą, bet siūlančiomis likimo ES perspektyvą ir siekį ją pakeisti iš vidaus. Tokia pozicija būdinga TiT, kuri reiškia nepasitenkinimą ES ir gana sėkmingai save pateikia kaip „antielitinę“ jėgą tiek ES, tiek Lietuvoje. TiT situacija yra paradoksali. Viena vertus, partija pasisako už nacionalizmą, bet kita vertus, yra siejama su Rusija. Šis faktas didina jos galimybes pritraukti tiek rusų tautybės (partija užėmė pirmąją vietą Visagine), tiek nacionalistinį elektoratą, taip pat menkina „grynujų“ nacionalistų galimybes. Be to, į nacionalistines jėgas dėl istorinių aplinkybių (Sąjūdžio) žiūrima ir kaip į natūralią radikalaus TS-LKD sparno dalį, todėl gali būti linkstama labiau rinktis motininę, didesnę partiją. Aiškių nuostatų socialiniais klausimais trūkumas stiprina nacionalistinių partijų priskyrimo radikaliajam TS-LKD sparnui tendenciją ir silpnina galimybes konkuruoti su TiT, pasisakančia už persikirstymo politiką.

Dėl minėtų priežasčių TiT gali prisistatyti kaip pagrindinė euroskeptinė partija Lietuvoje ir alternatyva proeuropietiškoms partijoms.

Pastebėtina, kad vis dėlto stiprioji TiT pusė yra ne euroskeptiškumas, bet „antielitiškumas“. Kaip pažymi M. Maršas, partijų požiūris į europinius reikalus nėra lemiamas veiksnys renkantis, už kurią partiją balsuoti EP rinkimuose⁹. Labai aiškiai ši tendencija

⁹ Ten pat.

atsispindi Tautos prisikėlimo partijos (toliau – TPP) Lietuvoje ir „Libertas“ partijos nesėkmės europiniu mastu atvejais.

Kitos politinės sistemos požiūriu svarbios partijos, atsižvelgiant į EP rinkimų rezultatus, yra Liberalų sąjūdis (toliau – LS) ir DP (jos priklauso Liberalų ir demokratų aljansui Europai (ALDE)). Šios partijos, ypač DP (kartu su Liberalų ir centro sąjunga ir Lietuvos valstiečių liaudininkų sąjunga), sudaro tą pusinį elementą, kuris gali veikti koalicijų susidarymą nacionaliniu lygmeniu. Kaip parodė rinkimai, darbiečiai ir liberalai geba išlikti politinėje arenoje net esant mažam rinkėjų aktyvumui (antruoju atveju svarbų vaidmenį, tikėtina, suvaidino ir Leonido Donskio vardas kandidatų sąrašė). Funkcionuodamos kaip partinės sistemos jungtys, DP ir LiCS nėra pajėgios tapti tokiais pagrindiniais veikėjais kaip TS-LKD, LSDP ir TtT, tačiau gali lemti koalicijų sudarymą. Kita vertus, šių partijų galimybes riboja jų koalicinis potencialas ir nuostatos. LS atveju tokį apribojimą sukuria nenoras bendradarbiauti su LSDP ir „antisisteminėmis“ partijomis (TtT, DP), o tai faktiškai paverčia partiją TS-LKD satelitu, nes nelieka galimybės sudaryti koaliciją su kitais svarbesniais partinės sistemos veikėjais. DP pasirinkimo galimybės nacionaliniu lygmeniu yra didesnės, nes ji, jungdama populistinį ir kairinį blokus, susiklosčius palankioms aplinkybėms gali lemti kairiosios arba populistinės Vyriausybės sudarymą. Vis dėlto šios partijos galimybes riboja TS-LKD nenoras sudaryti su ja koaliciją, ir tai smarkiai mažina jos svarbą partinėje sistemoje ir neleidžia įsitvirtinti kaip esminei koalicinių vyriausybių formavimo jėgai.

Su tokiomis problemomis susiduria ir analogiškoje situacijoje esanti mažiau populiarī LVLS. Pastaroji partija 2004–2009 m. EP prisijungė prie Sąjungos „Už tautų Europą“, šis žingsnis europinės politikos lygmeniu daro ją artimesnę TtT nei LSDP. Po EP rinkimų TtT, DP ir LVLS suformavus bendrą opozicijos bloką Seime, tokia tendencija dar labiau sustiprėjo. Galima daryti prielaidą, kad vienas iš tokio poelgio tikslų – stabdyti dviejų blokų sistemos formavimąsi Lietuvoje.

LiCS pralaimėjimas EP rinkimuose rodytų, kad ši partija praranda savo politinį svorį ir nesugeba išlaikyti pakankamo ištikimo elektorato. Tikėtina, kad prie to prisideda ir jos buvusio lyderio Artūro Zuoko problemos su teisėsauga. Ši tendencija partinės sistemos atveju reiškia skatinimą formuoti trijų blokų (konservatyvaus – liberalaus, socialdemokratinio ir populistinio) sistemai, nes LiCS dėl savo plataus koalicinio potencialo veikė kaip svarbi partija susidarant dešinės ar kairės koalicijoms. LiCS pralaimėjimas patvirtina 2008 m. Seimo rinkimuose susiformavusią tendenciją, kad jungtis formuojančių partijų, turinčių platų koalicinį potencialą, vaidmuo mažėja. Tai gali reikšti didėjančią politinę polarizaciją nacionalinėje politikoje.

Prieš aptariant didžiųjų politinių partijų – TS-LKD ir LSDP – rezultatus, vertėtų apžvelgti kitų rinkimuose dalyvavusių partijų laimėjimus. Pirmiausia tenka pažymėti, kad Tautos prisikėlimo ir Pilietinės demokratijos (toliau – PDP) partijos nesugebėjo pritraukti nuolatinio rinkėjo. TPP nesėkmingai bandė pritaikyti Lietuvoje paneuropinės partijos „Libertas“ idėjas ir pabrėžė kovą su ES biurokratija,

nacionalinių valstybių vaidmens stiprinimą, pretenduodama į tą pačią nišą kaip ir TiT. Sprendžiant iš EP rinkimų rezultatų, tokia pretenzija nebuvo sėkminga, nes, kaip minėta, TiT yra išplėtojusi gana daugiapusę poziciją, kurios kertinis elementas – oponentas – oponentas kaip sistemos dalis. 2009 m. EP rinkimai aiškiai parodė, kad euroskepticizmo nišą Lietuvoje užima ir stiprias pozicijas joje išlaiko TiT, tad ją išstumti gali būti labai sunku. Ši uždavinį galbūt galėtų įgyvendinti TS-LKD, tačiau kitos partijos tokių galimybių neturi. EP rinkimai turėtų atkreipti TPP dėmesį, kad jai reikalingas kitoks ideologinis pamatas. Ir tai yra ženklas EP rinkimuose dalyvaujančioms partijoms, kad rinkimų kampanijose pirmiausia verta koncentruotis į nacionalinės politikos, o ne ES struktūros klausimus.

PDP iš esmės vertintina kaip „vienos problemos“ partija. Tokia ji tapo Valstybės saugumo departamento veiklos tyrimo metu ir šio įvaizdžio atsikratyti nesugeba. Dėl to labai sumažėja jos galimybės gerai pasirodyti rinkimuose, ypač atsižvelgiant į tai, kad laikosi panašios pozicijos kaip TS-LKD.

Nesėkmingas „Fronto“ partijos pasirodymas EP rinkimuose signalizuoja, kad sovietinės nostalgijos eksploatavimo taip pat neužtenka, norint užsitikrinti pakankamą rinkėjų paramą.

EP rinkimai parodė, kad Lietuvoje stiprėja regioninės partijos. Žemaičių partijos perspektyvos yra miglotos, nes ji yra kiek populiareesnė tik keliose Žemaitijos savivaldybėse, tačiau LLRA ir Klaipėdos rusų politinės partijos „Rusų aljansas“ koalicija EP rinkimuose dar kartą įrodė savo veiksmingumą. Esant mažam rinkėjų aktyvumui ši politinė jėga sugebėjo laimėti 4 savivaldybėse ir pasiekti neblogų rezultatų dviejuose didžiausiuose Lietuvos miestuose – Vilniuje ir Klaipėdoje (taip peržengė 5 proc. barjerą). Geras LLRA pasirodymas taip pat atskleidžia stiprėjančią politinę poliarizaciją Lietuvos politikoje balsuojant pagal tautybę. LLRA pergalė stiprina konservatyvių Lenkijos jėgų pozicijas EP, o pats LLRA atstovas, tikėtina, jungsis prie dešiniųjų frakcijų.

TS-LKD pergalė EP rinkimuose atitinka bendrą Europos tendenciją. Nacionaliniu lygmeniu TS-LKD pademonstravo, kad turi stiprų elektoratą pirmiausia visuose didžiausiuose Lietuvos miestuose, taip pat Pajūrio, Panevėžio, Utenos ir Pietvakarių Lietuvos savivaldybėse. TS-LKD citadele išlieka Kaunas ir Kauno rajonas, kuriame stipri partijos institucionalizacija, taip pat Panevėžys. Kiek netikėtas TS-LKD rezultatas – antroji vieta – Pasvalio rajone, nes čia, skirtingai nei visoje Šiaurės Lietuvoje, partija visą laiką būdavo pirma. Vis dėlto EP rinkimuose ir šis rajonas neatsilikė nuo bendros Šiaurės Lietuvos tendencijos. Gali būti, kad Pasvalio rajone suveikė referendumo ir antraeilškumo principų derinys – atėjo balsuoti situacija nepatenkinti piliečiai, o TS-LKD palaikantys rinkėjai liko namuose. EP rinkimai taip pat atskleidė TS-LKD elektorato plėtros potencialą bei galimas jo kryptis, tai yra tolesnį dešiniųjų jėgų vienijimąsi.

Pirmoji plėtros kryptis – vienijimasis su buvusio Ministro Pirmininko Gedimino Vagnoriaus vadovaujama Krikščionių konservatorių socialine sąjunga, kuri 9 savivaldybėse užėmė 5 vietas. Tokie rezultatai rodo, kad proeuropietiškių krikščionių demokratų

potencialas dar nėra išsemtas. Toks vienijimasis sustiprintų proeuropietišką partijos sparną ir jo lyderio Andriaus Kubiliaus pozicijas partijoje. Kita vertus, tokia perspektyva yra miglota dėl politinių nuoskaudų, atsiradusių dar 2000 m., kai Gedimino Vagnoriaus grupė atsiskyrė nuo tuometinės TS.

Kitas kelias – bandyti pritraukti euroskeptišką, tautiškai konservatyvų elektoratą ir taip eliminuoti TtT. Euroskeptinės tendencijos TS-LKD sustiprėjo, kai į ją įsijungė Lietuvos tautininkų sąjunga (toliau – LTS), nors euroskeptikams būdingų idėjų partijoje buvo galima rasti ir anksčiau. Vis dėlto šis variantas, nors ir galėtų išplėsti rinkėjų masą, keltų sunkumų, nes reikštų partijos posūkį populistinės politikos link, ir tai galėtų lemti partijos skilimą, ją susilpnintų. Be to, TS-LKD, priklausydama Europos liaudies partijos – Europos demokratų frakcijai, turi didesnę įtaką, nei įgytų, prisijungusi prie kuriamos Europos konservatorių ir reformistų grupės ar Sąjungos „Už tautų Europą“.

Kitas pakankamai aiškus rinkimų nugalėtojas – LSDP, tradiciškai gavusi daug balsų savo pagrindinėse tėvonijose – Pakruojo, Šilalės, Šilutės, Vilkaviškio rajonuose. Kaip pagrindinį balsavimo už šią partiją regioną galima išskirti Latvijos pasienio rajonus, Pietų Žemaitiją, Vakarų Aukštaitiją. LSDP stiprioji pusė – kandidatų įsitvirtinimas atskiruose rajonuose, tačiau ši stiprybė gali gana lengvai tapti trūkumu, jeigu kandidatas nedalyvautų rinkimuose, nes yra tikimybė, kad rinkėjai rinktųsi kitą partiją. LSDP rezultatai parodė, kad ji taip pat turi pakankamai ištikimą rinkėją. Jei tęstųsi jungtis formuojančių partijų nykimo tendencija, įmanoma, kad LSDP perimtų nuosaikiausią DP sparną, o kita DP dalis galėtų įsilieti į TtT. Geras LSDP pasirodymas rinkimuose patvirtina M. Maršo hipotezę, kad į antraeilius rinkimus ateina daugiau opoziciją remiančių rinkėjų. Vis dėlto vertėtų pastebėti, kad geresnė TS-LKD teritorinė ir elektorinė institucionalizacija stiprina jos pozicijas prieš LSDP, todėl pastarajai reikėtų didinti įtaką savivaldybėse ir ypač didžiuosiuose miestuose, kuriuose partija pasirodo gana prastai.

Tęsinys p. 146

1 lentelė. Partijų pozicijų pasiskirstymas savivaldybėse (paryškinti rezultatai – skirtumas tarp pirmos ir antros vietos viršija 15 proc.)

Savivaldybė	Skirtumas tarp dalyvavimo referendumo pirmąją dieną 2003 m. ir EP rinkimų 2009 m.	1 vieta	2 vieta	3 vieta	4 vieta	5 vieta
Akmenės	-3,48	LSDP	TT	DP	TS-LKD	LCP
Alytaus miesto	-10,53	TS-LKD	LSDP	TT	DP	LS
Alytaus rajono	+2,21	TS-LKD	LSDP	TT	DP	KKSS
Anykščių	+2,41	TS-LKD	LSDP	DP	TT	KKSS
Birštono	+1,00	LSDP	TS-LKD	TT	LS	DP
Biržų	+2,23	LSDP	TS-LKD	TT	DP	LVLS
Druskininkų	-5,55	TS-LKD	LSDP	TT	DP	LS
Elektrėnų	-5,18	TS-LKD	LSDP	TT	DP	LiCS
Ignalinos	+10,57	LSDP	LVLS	TS-LKD	TT	DP
Jonavos	-8,92	TS-LKD	LSDP	DP	TT	LVLS
Joniškio	-0,13	LSDP	TT	TS-LKD	DP	LS
Jurbarko	-1,33	TS-LKD	LSDP	TT	DP	KKSS
Kaišiadorių	+1,69	LSDP	TS-LKD	DP	TT	LS
Kalvarijos	+4,95	LSDP	TS-LKD	DP	TT	LS
Kauno miesto	-10,99	TS-LKD	LSDP	LS	TT	DP
Kauno rajono	-5,29	TS-LKD	LSDP	LS	TT	DP
Kazlų Rūdos	-2,56	TS-LKD	LSDP	TT	DP	LS
Kelmės	+1,21	LSDP	TS-LKD	TT	DP	LiCS
Kėdainių	-3,12	DP	LSDP	TS-LKD	TT	LS
Klaipėdos miesto	-7,23	TS-LKD	LS	TT	LSDP	LLRA
Klaipėdos rajono	-1,72	TS-LKD	TT	LSDP	LS	DP
Kretingos	-1,47	TS-LKD	LSDP	TT	DP	LS
Kupiškio	-1,93	TS-LKD	LSDP	DP	TT	LVLS
Lazdijų	+5,29	TS-LKD	LSDP	DP	TT	KKSS
Marijampolės	-4,63	TS-LKD	LSDP	TT	DP	LS
Mažeikių	-4,33	LSDP	TT	TS-LKD	DP	Žemaičių p.
Molėtų	+3,13	TS-LKD	LSDP	DP	TT	KKSS
Neringos	-22,78	TS-LKD	LSDP	LS	TT	DP
Pagėgių	+3,73	TT	LSDP	TS-LKD	DP	LVLS

Pakruojis	+6,99	LSDP	TS-LKD	DP	TT	KKSS
Palangos	-8,45	TS-LKD	LSDP	LS	TT	DP
Panevėžio miesto	-9,08	TS-LKD	LSDP	TT	LS	DP
Panevėžio rajono	-2,55	TS-LKD	LSDP	DP	TT	LS
Pasvalio	+3,46	LSDP	TS-LKD	DP	TT	KKSS
Plungės	-1,39	TS-LKD	LSDP	TT	DP	Žemaičių p.
Prienų	+1,91	TS-LKD	LSDP	TT	DP	LS
Radviliškio	-2,59	LSDP	TS-LKD	DP	TT	LS
Raseinių	+4,68	LSDP	TT	TS-LKD	DP	LS
Rietavo	+7,90	LSDP	TS-LKD	TT	DP	Žemaičių p.
Rokiškio	+2,28	LSDP	TS-LKD	TT	DP	LVLS
Skuodo	+2,69	TS-LKD	TT	LSDP	DP	Žemaičių p.
Šakių	+3,11	TS-LKD	LSDP	TT	LVLS	DP
Šalčininkų	+30,85	LLRA	DP	TT	LSDP	TS-LKD
Šiaulių miesto	-9,79	TS-LKD	LSDP	TT	DP	LS
Šiaulių rajono	-3,55	LSDP	TS-LKD	TT	DP	LS
Šilalės	+7,27	LSDP	TS-LKD	TT	PDP	DP
Šilutės	-4,81	LSDP	TS-LKD	TT	LS	DP
Širvintų	+3,93	DP	LSDP	TS-LKD	TT	LLRA
Švenčionių	+11,16	LLRA	DP	TT	LSDP	TS-LKD
Tauragės	+0,76	LSDP	TS-LKD	TT	DP	LiCS
Telšių	+2,33	TT	LSDP	TS-LKD	DP	KKSS
Trakų	+7,67	LLRA	TS-LKD	LSDP	DP	TT
Ukmergės	-0,39	LSDP	TS-LKD	DP	TT	LS
Utenos	-3,12	TS-LKD	LSDP	TT	DP	LS
Varenos	+2,57	LSDP	TS-LKD	LCP	TT	DP
Vilkaviškio	+0,53	LSDP	TS-LKD	TT	DP	KKSS
Vilniaus miesto	-2,74	TS-LKD	LSDP	LLRA	LS	TT
Vilniaus rajono	+22,59	LLRA	TS-LKD	TT	DP	LSDP
Visagino	-3,07	TT	LiCS	LSDP	DP	LLRA
Zarasų	+6,52	LSDP	TS-LKD	TT	DP	LVLS

Įvertinus EP rinkimų rezultatus, galima daryti išvadas apie Lietuvos partinės sistemos raidą. Pirmiausia pastebėtina, kad Lietuvos politinė sistema, esant pasyvesniam rinkėjų dalyvavimui, linkusi poliarizuotis, o jungtis formuojančios politinės partijos gauna mažiau balsų už tas, kurios pretenduoja būti koalicijų centrais. Jeigu tokia tendencija tęsis, ateityje gali būti formuojamos tik didžiosios koalicijos, tai yra gali susiformuoti pakankamai nelankstūs blokai, kuriems tektų sudaryti formalias (siekiant formuoti daugumoms vyriausybę) ar neformalias (formuojant mažumos vyriausybę) sąjungas.

Apžvelgti duomenys taip pat liudija poreikį partijoms stiprinti rinkėjų institucionalizaciją. Kai pirmaeiluose rinkimuose didesnis dalyvaujančių piliečių skaičius amortizuoja institucionalizacijos trūkumą, tai per antraeilus rinkimus stipri rinkėjų institucionalizacija tampa esminiu veiksniu, lemiančiu partijos sėkmę.

Gauti rezultatai patvirtina M. Maršo keliamą hipotezę, kad balsuojant lemiamą įtaką turėjo ne europinės, bet nacionalinės politikos problemos. Tačiau nepatvirtina „balsavimo širdimi“ hipotezės, nes rinkimuose balsuota ne už partijas, linkusias į ekstremizmą, nors kai kurie teoriniai modeliai teigia, kad antieuropinės partijos turėtų geriau pasirodyti EP rinkimuose¹⁰. Toks rezultatas gali reikšti, kad Lietuvos piliečiai iš esmės yra patenkinti šalies buvimu ES ir jos funkcionavimu.

3. Europos Parlamento ir nacionalinių politinių spektrų santykis

2007 m. spaudos konferencijoje vienas žymiausių EP tyrinėtojų S. Hiksas atkreipė dėmesį, kad EP vis labiau linkęs remtis partinėmis-ideologinėmis takoskyromis¹¹. Nuolat keisdamos pavadinimus, pagrindinės EP grupės iš esmės išsilaiko nuo pat EP įsteigimo. Sunkiausiai savo pozicijas išlaikyti ir susiburti į grupę sekasi nacionalistinėms partijoms, kaip antai jų bandymas įkurti savą grupę „Identitetas, tradicija, suverenumas“ 2007-aisiais patyrė nesėkmę dėl sudarančių partijų tarpusavio kovų.

Šiuo metu EP veikia 7 grupės, o 2009 m. birželio mėn. įsteigta nauja – Europos konservatorių ir reformistų grupė (ECRG). Po šios grupės įsteigimo, inicijuoto britų konservatorių, UEN, ID ir ED likimas lieka neaiškus, nes dalis partijų, sudarančių šias grupes, išreiškė ketinimą jungtis prie naujosios grupės, kuri apims tautiškuosius konservatorius ir euroskeptikus. Todėl kyla klausimas, ar ankstesnės grupės išlaikys pakankamą narių skaičių (7 valstybes ir 25 narius), kad toliau funkcionuotų.

¹⁰ Hix, S., Marsh, M. *Punishment or Protest? Understanding European Parliament Elections* – <http://sitemason.vanderbilt.edu/files/b4Neq4/Hix.pdf> (žiūrėta 2009 m. birželio 22 d.); Marsh, M. *Vote Switching in European Parliament Elections: Evidence from June 2004: Paper presented in the second meeting of EES group, 12–13 May, 2006* – <http://www.ees-homepage.net/papers/lisbon/marsh.pdf> (žiūrėta 2009 m. birželio 25 d.).

¹¹ European Parliament, Professor Farrell: “The EP is now one of the most powerful legislatures in the world”, 2007-06-18 – <http://www.europarl.europa.eu/sides/getDoc.do?language=EN&type=IM-PRESS&reference=200706151PR07837>

2 lentelė. Politinės grupės Europos Parlamente

Politinė grupė	Lietuvos partijos narės	Narių iš Lietuvos 2004 m.	Narių iš Lietuvos 2009 m. (numatoma)	Politinė orientacija
Europos liaudies partija – Europos demokratai (EPP-ED)	TS-LKD	2	4–5	EPP – proeuropietiški krikščionys demokratai; ED – konservatoriai
Europos socialistų partija (PES)	LSDP	2	3	Proeuropietiški socialdemokratai ir socialistai
Liberalų ir demokratų aljansas Europai (ALDE)	DP, LiCS, LS	7	2	Proeuropietišių partijų spektras nuo konservatorių iki socialliberalų
Sąjunga už tautų Europą (UEN) (gali nelikti nuo 2009 m.)	TiT, LVLS	2	0–3	Nacionalkonservatoriai, pasisakantys prieš ES funkcijų plėtrą kultūros srityje, tradicionalizmą
Europos žalieji – Europos laisvasis aljansas (G-EFA)	-	-	-	Žalieji ir regionalistai (Europos laisvasis aljansas)
Europos jungtinė kairė – Šiaurės žalieji kairieji (GUE-NGL)	-	-	-	Komunistai ir Švedijos kairieji
Nepriklausomybė ir demokratija (ID) (gali nelikti nuo 2009 m.)	-	-	-	Euroskeptikai, pasisakantys už ES funkcijų siaurinimą
Europos konservatoriai ir reformistai (ECRG)	Formuojasi (gali būti TiT, LLRA)	Nebuvo, įkurta 2009 m.	1–3	Ketina suvienyti euroskeptikus ir nacionalkonservatorius, bet ne nacionalistus

Lyginant išrinktų EP narių priklausymą EP grupėms matyti, kad jis dažniausiai atitinka ir partijos poziciją Lietuvoje. Po 2004 m. EP rinkimų Lietuvos partijos išsiskirstė į 4 grupes. TS-LKD įsijungė į didžiausią politinę grupę EP – Europos liaudies partiją – Europos demokratus. Joje turėtų likti ir po EP rinkimų 2009 m. EPP-ED yra konservatyvi, proeuropietiška politinė grupė, vienijanti centro dešiniuosius, daugiausia – konservatyvios ir krikščioniškos demokratijos idėjų besilaikančias partijas. Iš esmės šios partijos pozicija nacionalinėje politikoje atitinka ir TS-LKD poziciją EP¹².

LSDP 2004-aisiais prisijungė prie Europos socialistų partijos grupės ir taip pat liko jos nare po 2009 m. EP rinkimų. PES vienija Europos socialdemokratinės partijas. LSDP narių pozicija EP dažniau buvo artimesnė socialdemokratinėms idėjoms nei

¹² Autoriaus duomenys įvertinti pagal balsavimą atskirais klausimais, kurie gali padėti nustatyti partijos nuostatus (žr. 2 išnašą) atitiktį Seime ir Europos Parlamente.

LSDP pozicija nacionalinėje politikoje. Nepaisant to, kad LSDP narių nuostatos yra gana stipriai išsibarsčiusios politinėje skalėje (kaip kontrastas kitoms partijoms, kurių lyderiai dažniausiai yra konservatyvių arba populistinių pažiūrų¹³) ir partija artimesnė PES savo pavadinimu, bet ne politika, vis dėlto Lietuvos socialdemokratiai geba gana nuosekliai remti EP socialistų pozicijas.

Daugiausia vietų 2004 m. laimėjusi DP po rinkimų buvo priimta į Liberalų ir demokratų aljanso Europai grupę. Nacionalinėje politikoje DP veikia kaip konservatyvi politinė jėga, todėl ji sustiprino konservatyvų ALDE sparną, nors dalis DP europarlamentarų pagal balsavimus atitiktų liberalų apibrėžimą. DP frakcija EP buvo labai nevienalytė ir ilgainiui subyrėjo. Kartu su DP antrą kartą kandidavo tik vienas iš 5 jos atstovų – Šarūnas Birutis, o likusieji įsijungė į kitų partijų gretas (Danutė Budreikaitė – į Krikščionių konservatorių socialinę sąjungą (toliau – KKSS), Ona Juknevičienė – į LCP) arba iš viso nedalyvavo rinkimuose.

Į ALDE gretas taip pat įsijungė LiCS atstovai, kurie po partijos skilimo 2005 m. toliau veikė kaip LS atstovai (Eugenijus Gentvilas) arba nepriklausomi veikėjai (Margarita Starkevičiūtė). Liberalų pozicija labiau atitiko ALDE liberaliojo sparno politiką, nepaisant to, kad nacionalinėje politikoje liberalai yra konservatyvesni nei EP. Tiek DP, tiek LS nariai ketina likti šioje grupėje ir po 2009 m. EP rinkimų.

Ketvirtoji grupė, į kurią įsijungė LVLS ir TiT atstovai – konservatyvi ir į nacionalizmą linkusi Sąjunga „Už tautų Europą“. Šių politinių partijų pozicija nacionalinėje politikoje iš esmės sutampa su grupės pozicija Europos Parlamente.

2009 m. euroskeptiškai nusiteikusi Jungtinės Karalystės Konservatorių partija išstojo iš EPP-ED ir ėmėsi burti konservatyvių ir euroskeptišką grupę būsimajame EP. Kadangi dalis UEN narių ir Nepriklausomybės ir demokratijos grupės narių svarsto galimybę jungtis prie naujosios grupės, dabar veikiančioms euroskeptinėms ir nacionalistinėms grupėms kyla pavojus nuo naujos EP kadencijos pradžios nebeatitiktų naujų reikalavimų, keliamų grupių formavimui. Dabar grupei reikalingų valstybių skaičius yra padidintas nuo 6 iki 7 (iš dalies siekiant riboti nacionalistinių ir radikalių frakcijų kūrimąsi), o EP narių reikalaujamas minimumas – nuo 20 iki 25. Iš UEN pasitraukus Latvijos (jungsis prie Europos konservatorių ir reformistų) ir Airijos (prisijungė prie ALDE) partijoms, grupė nebeatitinka šių reikalavimų. Tokios pačios problemos kyla ir ID grupei. Jei grupės nepritrauks naujų narių ir likviduos, tikėtina, kad TiT, kuri buvo įsijungusi į UEN, jungsis į ECRG. Prie pastarosios gali

¹³ Autoriaus duomenys įvertinti pagal politikų atsakymus į puslapio „Mano balsas“ (www.manobalsas.lt) klausimus. Įvertinimui imti atsakymai į klausimus apie progresinio mokesčio įvedimą (6 klausimas), privatizavimą transporto sektoriuje (10 klausimas), pelno mokesčio tarifo mažinimą (11 klausimas), požiūrį į aukštojo mokslo reformą (2 klausimas). Šie atsakymai turėtų padėti nustatyti respondento vietą socioekonominės politikos skalėje. Respondento vietos nustatymui kultūrinės politikos skalėje imti klausimai apie vienos lyties santuokas (15 klausimas), abortų draudimą (16 klausimas), tradicinės šeimos skatinimą (17 klausimas), dėmesį patriotiniam ugdymui (21 klausimas). Lyderiais šiuo atveju laikomi partijų nariai, kurie yra Seimo nariais.

šlietis ir LLRA, kuriai ši grupė gali būti artima pagal pažiūras. Kita vertus, LLRA atstovas gali šlietis ir prie EPP-ED.

Žaliųjų frakcijos, tikėtina, nesugebės pritraukti Lietuvos atstovų, nes mūsų šalyje nėra žaliųjų partijų.

Po 2009 m. EP rinkimų pakito Lietuvos atstovų sudėtis. Pastebėtina, kad 2009 m. EP rinkimai, priešingai nei 2004 m., pasižymėjo ir į jį pretenduojančių politinių partijų lyderių gausa. Tai paaiškinama lyderių politinėmis ir teisinėmis problemomis Lietuvoje ir siekiu jas išspręsti per EP rinkimus. Į EP buvo išrinkti DP lyderis Viktoras Uspaskichas, TiT lyderis Rolandas Paksas ir LLRA lyderis Valdemaras Tomaševskis.

2009 m. perrinkti 3 (25 proc.) europarlamentarai – Vytautas Landsbergis, Laima Andrikienė ir Justas Vincas Paleckis¹⁴. Pastebėtina, kad nė vienas iš jų praėjusios kadencijos metu nekeitė partinės priklausomybės. Kiti buvę EP nariai arba pasirinko į EP nepatekusias partijas (Eugenijus Maldeikis ir Margarita Starkevičiūtė – PDP, D. Budreikaitė – KKSS, O. Juknevičienė – LCP), arba buvo nustelbti politinių partijų lyderių, dalyvavusių rinkimuose.

Net 50 proc. EP narių iš Lietuvos pakeitė partinę priklausomybę kadencijos metu (daugiausia DP ir LiCS atstovai), iš jų 1/3 dalyvavo 2009 m. EP rinkimuose kaip kitų partijų kandidatai. Šie duomenys rodo, kad politinės partijos negali būti tikros, jog pagal jų sąrašus išrinkti EP nariai liks atstovauti partijai. Be to, tai liudija silpną europarlamentarų ir nacionalinės valdžios ryšį, nes tapus EP nariu, ilgainiui bendradarbiavimas su partija nutrūksta. Tokia situacija neskatina dalyvavimo EP rinkimuose.

Kalbant apie EP grupes derėtų pastebėti, kad narystė EP grupėse yra stabilesnė nei atstovų narystė jas delegavusiose partijose, nes net ir pasitraukus iš partijos, iš EP grupės nepasitraukiama.

Po 2009 m. rinkimų tikėtina, kad Lietuvos partinės frakcijos EP bus pastovesnės, nes išrinkti partijų lyderiai (3 iš 12) ir partijų, kurių nariai neturėtų keisti partinės priklausomybės (LSDP, TS-LKD, TiT), atstovai. Liberalų sąjūdžio sąrašė buvusio L. Donskio likimas ALDE frakcijoje taip pat neturėtų kelti abejonių. Vadinasi, dėl išrinktų kandidatų pažiūrų panašumo frakcijos subyrėjimas, kaip tai atsitiko su DP, yra mažai tikėtinas.

Išvados

1. EP rinkimų rezultatai Lietuvoje vertintini pagal klasikinį antraeilių rinkimų, kuriems natūraliai būdingas pasyvus rinkėjų dalyvavimas, apibrėžimą. Atsižvelgiant į gautus duomenis galima teigti, kad negausus dalyvavimas rodo tiek menką rūpinimąsi ES reikalais, tiek pasitenkinimą Lietuvos buvimu ES (euroskeptinės partijos, pasisakančios prieš ES, rinkimuose pasirodė prastai). Be to, tai patvirtina

¹⁴ Palyginimui: 2008 m. Seimo rinkimuose buvo vėl išrinkta per 50 proc. Seimo narių.

iškeltą rinkimų į EP antraeiliskumą hipotezę. Pažymėtina, kad panašus rinkėjų aktyvumas buvo ir referendumo dėl Lietuvos stojimo į ES pirmąją dieną, todėl tai negali būti laikoma euroskeptiškumo išraiška.

2. Rinkimų rezultatai rodo, kad Lietuvoje didėja politinė poliarizacija, nyksta partijos, turinčios didelį koalicinį potencialą. Tai gali turėti neigiamos įtakos ateityje formuojant panašios politinės orientacijos valdančiąsias koalicijas. Be to, ryškėja lyderystės krizė, ypač mažesnėse partijose, kurios lyderius arba „pasiskolina“ (pvz., L. Donskį), arba ketina trauktis iš nacionalinės politikos.

3. Atsiskleidžia ir partijų institucionalizacijos svarba. Tokia išvada daroma todėl, kad rinkėjai buvo linkę ateiti ir pareikšti paramą TS-LKD, nepaisydami jos vykdomų griežtų taupymo priemonių. Ypač ryški partijos institucionalizacijos svarba LLRA atveju.

4. Lietuvos politinių partijų pastovumas Europos Parlamente turėtų didėti, nes į jį daugiau nei 2004-aisiais išrinkta partijoms įsipareigojusių asmenų. Tikėtina, kad Lietuvos partijų narystė EP grupėse nesikeis, išskyrus TiT, kuri gali prisijungti prie ECRG.

THE FORECAST AND SITUATION OF EUROPEAN PARLIAMENT ELECTION IN LITHUANIA‘2009

MINDAUGAS KLUONIS

Summary

Keywords: European Parliament, second-order elections, euro-scepticism, party system, political polarization, party institutionalisation.

The purpose of the article is to deliver the analysis of results of European Parliament election 2009 by examining three questions. Each question is examined in separate part of the article. The low participation in the election is discussed in the first part, the trends of party system development extrapolated from the results of elections in the second and ideological match of Lithuanian political parties with the ideology of groups in European Parliament, which members they are in the third one.

The article draws its conclusions by

using theoretical framework (provided by Michael Marsh) on participation in election to European Parliament. The original research of the author is used as well. The article concludes that the results of the election to European Parliament 2009 reveals the trend of growing political polarization, but denies the notion, that low participation means sceptical attitude to the European Union among Lithuanian voters. Rather the elections fit in the classical second-order national contest category, which explains low participation.